
Priročnik LOS_DAMA!

Zelena infrastruktura za bolj kakovostno bivanje

Evropski sklad za regionalni razvoj





RAZVOJ KRAJINE IN ODPRTIH PROSTOROV NA ALPSKIH METROPOLITANSKIH OBMOČJIH

KAZALO

LOS_DAMA! – PROJEKT IN PARTNERSTVO	6
LOS_DAMA! – MESTA IN METROPOLITANSKA OBMOČJA	11
LOS_DAMA! – PILOTNE AKTIVNOSTI	17
Pilotne aktivnosti v Münchnu	18
Pilotne aktivnosti v Grenoblu	20
Pilotne aktivnosti na Dunaju	22
Pilotne aktivnosti v Salzburgu	24
Pilotne aktivnosti v Trentu	26
Pilotne aktivnosti v regiji Piemont	28
Pilotne aktivnosti v Ljubljani	30
LOS_DAMA! – IZBOLJŠANJE PRIMESTNE ZELENE INFRASTRUKTURE	33
Izziv št. 1: Kako omogočiti skupno rabo in sinergije	34
Izziv št. 2: Kako prilagoditi regionalno in urbanistično načrtovanje	38
Izziv št. 3: Kako vključiti različne deležnike	42
Izziv št. 4: Kako povečati ozaveščenost in dojemanje vrednot	46
Izziv št. 5: Kako izboljšati medobčinsko sodelovanje	50
LOS_DAMA! – MREŽA ALPSKIH MEST	55
LOS_DAMA! – PROJEKTNI PARTNERJI IN OPAZOVALCI	59
AVTORSTVO FOTOGRAFIJ	62
KOLOFON	63



LOS_DAMA! PROJEKT IN PARTNERSTVO

Evropski sklad za regionalni razvoj



LOS_DAMA! PROJEKT IN PARTNERSTVO

LOS_DAMA! je projekt, usmerjen v razvoj krajine in odprtih prostorov na alpskih metropolitanskih območjih. V sklopu transnacionalnega programa sodelovanja Interreg V-B Območje Alp je potekal od novembra 2016 do decembra 2019. Urbana jedra so obdana z gorami, območji z visoko naravno vrednostjo, kot so barja, ter s kmetijskimi zemljišči in gozdovi. Včasih ne posebno zanimive krajine primestnih območij so pomembne za povezovanje ljudi z naravo. Čeprav so ta območja pomembna, jih oblikovalci politik na vseh ravneh odločanja in tudi občani pogosto spregledajo in podcenjujejo.

Metropolitanska območja v osrednji alpski regiji in okoli nje se soočajo s skupnimi izzivi, povezanimi s povečevanjem pritiska na primestna območja. Ta so značilno kompleksna, raba prostora je razdrobljena, vendar imajo kljub temu velik potencial za bolj trajnosten in okolju prijaznejši razvoj. Kljub pomembnosti takih območij za bolj uravnotežen razvoj načrtovalci nimajo lahkega dela, ko poskušajo ponuditi učinkovite rešitve za družbene in okoljske izboljšave. Vse pogosteje prihaja do nesporazumov med različnimi uporabniki, pereča pa je tudi razdrobljena lastniška struktura in odsotnost upravljanja krajine. Zato da bi ta območja omogočala boljšo kakovost življenja in postala bolj trajnostna, potrebujemo politično zavezanost, okrepljeno sodelovanje znotraj upravnih služb in sodelovanje z deležniki.

PARTNERJI IN OPAZOVALCI

Deset partnerjev projekta LOS_DAMA! iz Avstrije, Francije, Italije, Nemčije in Slovenije je združilo moči za reševanje skupnih in posebnih težav, ki se nanašajo na primestno zeleno infrastrukturo. Da bi povečali pozitivne učinke in preizkusili predloge rešitev v različnih okoljih, so se v partnerstvo povezale uprave treh mest, enega metropolitanskega območja in ene regije, in sicer München (kot vodilni partner projekta), Trento in Dunaj, metropolitansko območje Grenoble-Alpe in regija Piemont. Partnerja v projektu sta bila tudi dva inštituta: Salzburški inštitut za regionalno planiranje in stanovanja (SIR) in Urbanistični inštitut Republike Slovenije (UIRS), ki sta tesno sodelovala z mestoma Ljubljano in Salzburgom ter okoliškimi občinami. Projekt in lokalne pilotne aktivnosti so podpirale tri univerze: Univerza Grenoble-Alpe, Tehnična univerza v Münchnu in Univerza Eberhard Karls v Tübingenu.

V projektu je sodelovalo 22 opazovalcev, kar je omogočilo delovanje navzven, izven okvirov partnerstva. Osem opazovalcev je zastopalo mestne in metropolitanske uprave, ki so del mreže mest in dragoceni partnerji pri izmenjavi izkušenj o tem, kako v mestnih regijah izboljšati zeleno infrastrukturo. Na lokalni ravni je izvajanje aktivnosti podpiralo šest združenj in lokalnih partnerjev. K jačanju upravljanja je prispevalo osem mednarodnih, regionalnih in izobraževalnih ustanov. Seznam opazovalcev je na straneh 60-61.



Partnerji in opazovalci projekta LOS_DAMA! v Münchnu, 2017

PILOTNE AKTIVNOSTI

S pilotnimi aktivnostmi, ki smo jih v projektu LOS_DAMA! izvedli na sedmih območjih, smo želeli preizkusiti večnamenske in medsektorske rešitve ter orodja za izboljšanje medobčinskega sodelovanja. Projektno okolje je omogočalo preizkušanje inovativnega upravljanja in načrtovanja. Leta 2013 je Evropska komisija objavila strategijo za razvoj zelene infrastrukture. Projekt LOS_DAMA! premošča vrzel med politikami EU in lokalnimi politikami ter med strateško in izvedbeno ravni. Mesta in občine so ključni za vzpostavitev in izboljšanje zelene infrastrukture. Z neformalnimi pristopi in soustvarjanjem bomo lažje premagovali obstoječe ovire med sektorji ter med upravnimi organi in drugimi deležniki.

Pilotne aktivnosti projekta LOS_DAMA! obsegajo širok nabor tem, ravni, orodij in področij uporabe, ki zajemajo vse od sodelovanja med občinami do oblikovanja načrtov in ukrepov za izboljšanje večnamenskosti krajine. Mesto Dunaj in sosednja občina Gerasdorf sta na primer tesno sodelovala pri razvoju regionalnega parka, Urbanistični inštitut Republike Slovenije (UIRS) pa je v skupnih prizadevanjih za razvoj podpiral občine znotraj Krajinskega parka Ljubljansko barje. Mesto München je za razvoj primestnih krajin izvedlo tri pilotne aktivnosti z medobčinskimi združenji. Inovativna orodja za upravljanje razvoja primestne zelene infrastrukture so s pilotnimi aktivnostmi uspešno preizkusili tudi drugod. Salzburški inštitut za regionalno planiranje in stanovanja je razvil »Eko sklad« za spodbujanje učinkovitejših izravnalnih ukrepov, ki temeljijo na kakovosti zelenih območij. Na metropolitanskem območju Grenoble-Alpe

so inovativne ukrepe upravljanja preizkušali v parku Vouillants in si na politični in tehnični ravni prizadevali za povečanje ozaveščenosti o primestnih zelenih območjih. Izboljšanje ozaveščenosti in spreminjanje razumevanja odprtih prostorov primestnih območij je tudi glavni cilj mesta Trento, kjer so za pridobivanje znanja in promocijo krajinskih načrtov preizkušali različne metode sodelovanja. V regiji Piemont delujejo na širšem ozemlju regije, ker želijo koncept zelene infrastrukture vpeljati v regionalno načrtovanje in ga prevesti v konkretne ukrepe.

Naše izkušnje smo strnili v priročnik z naborom orodij LOS_DAMA!, kjer so opisana prenosljiva orodja in metode delovanja. Ker je nabor orodij LOS_DAMA! tesno povezan s to publikacijo, smo informacije o uporabljenih orodjih dodali k predstavitvi vsake pilotne aktivnosti.

MREŽENJE IN SODELOVANJE

Iz raznolikosti območij in ravni delovanja v projektu LOS_DAMA! smo oblikovali obsežen nabor priporočil in orodij za izboljšanje zelene infrastrukture primestnih območij. Ta nabor je zdaj pripravljen za uporabo v mestih in regijah, ki se srečujejo s podobnimi težavami. Mreža strokovnjakov in drugih zainteresiranih sodelavcev bo nadaljevala s širjenjem spoznanj in rezultatov projekta. Z nadaljnjim delom bomo še izboljšali ozaveščenost ter razvijali in izpopolnjevali znanje in njegovo uporabo.

Za zagotovitev dostopa vsem zainteresiranim akterjem smo na več platformah družbenih medijev ustanovili skupine za razvoj krajine in odprtih prostorov v mestnih regijah, ki so odprte za nove člane.



Občinski uradniki iz Trenta na obisku v Münchnu

V projektu LOS_DAMA! smo oblikovali partnerstvo med večjimi alpskimi mesti, da bi tudi po koncu projekta v letu 2019 zagotovili nadaljnje sodelovanje za izboljšanje zelene infrastrukture za bolj kakovostno bivanje v mestih. Oblikovali smo Memorandum o soglasju in sodelovanju kot temeljni dokument mreže mestnih in metropolitanskih uprav za zeleno infrastrukturo. Mreža je odprta za nove mestne in metropolitanske uprave celotne alpske regije. Več o tem najdete na strani 56.

Projekt LOS_DAMA! je tesno povezan s Strategijo EU za alpsko regijo (EUSALP). Strategija temelji na pobudi alpskih mest in regij ter določa okvir za sodelovanje s pomočjo tematskih akcijskih skupin. Vse od začetka leta 2016 smo v projektu sodelovali z Akcijsko skupino 7, katere cilj je razvijati ekološko povezanost na celotnem ozemlju EUSALP.



Partnerji projekta LOS_DAMA! v alpskem prostoru

JESENSKA ŠOLA IN DRUGI REZULTATI

Za premostitev vrzeli med teorijo in prakso so svoje znanje in zmogljivosti ponudile univerze in inštituti, partnerji projekta LOS_DAMA!. Tako je bila v letu 2018 organizirana jesenska šola za mlade strokovnjake. V Salzburgu, Münchnu in Freisingu (Bavarska) se je zbralo 23 bodočih strokovnjakov z vsega sveta. Raziskovali smo prednosti zelene infrastrukture, razvijali orodja in nove pristope k načrtovanju in se v igri vlog preizkusili kot upravljalci. Partnerji projekta in lokalni/regionalni deležniki so nam omogočili v pogled v težave in izzive »v resničnem svetu«.

Izkušnje projektnih partnerjev, pridobljene z medsebojnim sodelovanjem pri pilotnih aktivnostih in v omrežjih, so skupaj z jesensko šolo prispevale k nastanku te in drugih publikacij projekta LOS_DAMA!:

- Publikacija Krajine na mestnem obrobju poudarja pomen naših dejavnosti za širšo javnost.
- Zbirka orodij projekta LOS_DAMA! je publikacija, v kateri predstavljamo prenosljiva orodja, uporabna v načrtovalski in upravljalski praksi.
- Zbirno poročilo projekta LOS_DAMA! ponuja spoznanja za strokovnjake in raziskovalce.

www.alpine-space.eu/projects/los_dama



LOS_DAMA! MESTA IN METROPOLITANSKA OBMOČJA

Evropski sklad za regionalni razvoj



LOS_DAMA! MESTA IN METROPOLITANSKA OBMOČJA

Partnerji projekta LOS DAMA! smo izvedli pilotne aktivnosti za izboljšanje zelene infrastrukture v sedmih območjih mest oziroma metropolitanskih regij, ki so razporejena po celotnem alpskem prostoru. Trento in Grenoble ležita v dolinah, obdanih z visokimi gorami. Salzburg in Ljubljana ležita v rečni dolini oz. kotlini na obrobju alpskega prostora, medtem ko so München, Dunaj in Torino oddaljeni od Alp in se skupaj s svojimi regijami raztezajo po ravninskem svetu, ki so ga ustvarili ledeniki in reke. Na metropolitanskih območjih Münchna, Dunaja in Torina živi več kot 1,5 milijona prebivalcev. Metropolitanski regiji Grenoble in Ljubljana sta v primerjavi s tem manjši in štejeta vsaka približno 500.000 prebivalcev, mestni regiji Salzburga in Trenta pa med 110.000 in 120.000 prebivalcev.

Kljub razlikam v krajini, prebivalstvu in sistemih načrtovanja se vključene regije soočajo s skupnimi izzivi krajin na primestnih območjih: z velikim pritiskom na rabo prostora in raznolikimi, pogosto konfliktnimi rabami krajin na mestnem obrobju. Skupni cilj projekta LOS_DAMA! je ob teh izzivih izboljšati kakovost krajin na primestnih območjih. Te vsakdanje (ne izjemne) krajine zagotavljajo veliko različnih funkcij, kot so zadrževanje vode, oskrba s hrano in biotska raznovrstnost, ter prispevajo k blaginji ljudi v metropolitanskih regijah. Projektni partnerji smo izmenjali spoznanja za izboljšanje primestne krajine, svoje izkušnje pa lahko posredujemo številnim drugim mestom in metropolitanskim območjem alpske regije.



Pogled iz zraka na München v merilu 1:500.000

MÜNCHEN

S skupno velikostjo 310 km² in približno 1,5 milijona prebivalcev je München tretje največje mesto v Nemčiji. Na metropolitanskem območju živi skoraj tri milijone prebivalcev, število pa še vedno narašča. München se nahaja 80 km severno od Alp na široki prodnati ravnini, ki so jo izoblikovale postglacialne vode. Ob reki Isar, ki oblikuje mestno krajino, sta na vzhodu in zahodu še dva manjša vodotoka, Würm in Hachinger Bach. Za krajino južno od Münchna so značilni gozdovi, kakršen je Perlacher Forst. Severno od mesta najdemo resave, na primer Fröttmaninger Heide, in mokrišča, kot sta Dachauer Moos in Erdinger Moos. To so krajine, ki jih s pilotnimi projekti izboljšuje mesto München.



Pogled iz zraka na Grenoble v merilu 1:500.000

GRENOBLE

Metropolitansko območje Grenoble-Alpe združuje 49 občin z okoli 450.000 prebivalci. Razprostira se na površini 543 km². Na območjih, ki obdajajo urbano aglomeracijo, živi približno 100.000 prebivalcev. Neposredno so povezana tako z mestom Grenoble, kot z okoliškimi naravnimi dobrinami: gorskimi verigami Vercors, Chartreuse in Belledonne ter rekama Drac in Isère.

Primestne krajine na teh območjih so dokaj »navadne«, sestavljene zlasti iz kmetijskih zemljišč v dolinah ter gozdov in travnikov ob vznožju gora. Kljub prizadevanjem za nadzor rasti mesta ostajajo te krajine pod velikim pritiskom zaradi širjenja mestnih območij. S pilotnim projektom iščemo nove možnosti za spoštljivejši odnos do primestne krajine, za ohranjanje te krajine in prepoznavo njene vrednosti.



Pogled iz zraka na Dunaj v merilu 1:500.000

DUNAJ

Dunaj je glavno mesto Avstrije in ena od avstrijskih zveznih dežel. S skupno velikostjo 415 km² in približno 1,9 milijona prebivalcev je daleč največja občina v državi. Kljub ločenima pravnima in političnima sistemoma obstajajo med zveznima deželama Dunaj in Spodnja Avstrija zelo močne gospodarske in fizične vezi. Življenje in delo, priložnostne dejavnosti prebivalstva in nakupovanje se neovirano odvijajo po celotni regiji. Pritisk na rabo zemljišč je velik zaradi močne rasti gospodarstva in števila prebivalcev v metropolitanski aglomeraciji.

Pilotno območje je del mejnega območja med Dunajem in občino Gerasdorf v Spodnji Avstriji. Zanj sta značilna kmetijstvo in raznolikost lastniških vzorcev. Raba prostora vključuje kamnolome in gramoznice.



Pogled iz zraka na Salzburg v merilu 1:500.000

SALZBURG

Mestna regija Salzburg leži v severnem delu avstrijske zvezne dežele Salzburg in v manjši meri v jugozahodnem delu Zgornje Avstrije, ki meji na deželo Bavarsko v Nemčiji. Tvori jo osrednje območje enajstih občin in zunanje območje, v katerem je 35 občin, kjer živi 110.731 prebivalcev. Leži v »Salzburški kotlini« in delno v dolini reke Salzach, na prehodu med vznožjem Alp na severu in zahodnim delom severnih »apnenčastih Alp«. Prestolnica Salzburg se razprostira na 65,7 km² ob reki Salzach in ima 156.100 prebivalcev. Število prebivalcev, še zlasti v primestnih območjih, narašča, zaradi česar se širijo urbana območja, povečuje promet, primanjkuje stanovanj in stavbnih zemljišč ter nenazadnje prihaja do okoljskih težav.



Pogled iz zraka na Trento v merilu 1:500.000

TRENTO

Trento je središče regije, kjer na površini 158 km² živi približno 118.000 prebivalcev. Leži v dolini reke Adiže, katere topografija vpliva na urbani razvoj, saj se večina stanovanjskih območij in drugih funkcij krajine nahaja na obrečni ravnici. Infrastrukturni in ekološki koridorji se raztezajo od severa proti jugu. Večina predmestij se nahaja na vzhodu, medtem ko so za zahod značilni zaselki in območja Natura 2000.

Ob hitrem širjenju mesta poskušajo s politikami načrtovanja zajezi spremembe rabe in ohraniti kmetijska zemljišča. Cilj pilotnih dejavnosti mesta Trento je zato izboljšati biotsko raznovrstnost in trajnostno kmetijstvo na javnih in zasebnih zemljiščih, povečati dostopnost primestnih območij, izboljšati trajnostno mobilnost in spodbujati sodelovalno urejanje.



Pogled iz zraka na Piemont v merilu 1:500.000

PIEMONT

Središče regije Piemont je mesto Torino s približno 890.000 prebivalci, ki leži 20 km vzhodno od Alp. Na metropolitanskem območju živi več kot 1,8 milijona ljudi v približno 90 občinah. Skozi Torino teče reka Pad s pritokoma Dora Riparia in Stura di Lanzo, ki prečita mestno regijo. Ker se metropolitansko območje vse bolj širi, so v Piemontu razvili strateški projekt Corona Verde za razvoj zelene infrastrukture, ki naj bi z vzpostavitvijo sistema odprtih prostorov prispeval k izboljšanju biotske raznovrstnosti in drugih ekoloških, gospodarskih, družbenih in kulturnih funkcij primestne krajine. S projektom Corona Verde se gradijo odnosi znotraj mesta ter odnosi med mestom in okoliškim območjem. Namenjen je preizkušanju novega sistema upravljanja zelene infrastrukture.



Pogled iz zraka na Ljubljano v merilu 1:500.000

LJUBLJANA

Ljubljanska urbana regija (LUR) obsega območje velikosti 2.555 km² in ima okoli 540.000 prebivalcev. Je najbolj razvita in gosto poseljena regija v Sloveniji, v kateri živi več kot 25 % prebivalstva Slovenije. Zgoščanje delovnih mest in izobraževalnih ustanov v slovenski prestolnici Ljubljani se odraža v intenzivnih dnevnikih migracijah. Ljubljana zaradi obvladljive velikosti, mestnih funkcij in dostopnosti zelenih površin ter okoliških krajin zagotavlja visoko kakovost bivanja. Pomembno primestno območje predstavlja Krajinski park Ljubljansko barje, ki se razteza proti jugozahodu. Območje krajinskega parka si deli sedem občin z ločenim upravljanjem in avtonomnim prostorskim načrtovanjem. Cilj pilotnih aktivnosti je izboljšati sodelovanje na tem območju.



LOS_DAMA! PILOTNE AKTIVNOSTI

Evropski sklad za regionalni razvoj



PILOTNE AKTIVNOSTI

MÜNCHEN

Z lokalnimi pilotnimi aktivnostmi v Münchnu smo okrepili sodelovanje in dialog v mestni regiji. V zasnovo in izvedbo smo vključili tri medobčinska združenja, pri čemer je vsako združenje skrbelo za drugo krajinsko območje.

BODI MOJ ZAKLAD – RAZISKOVANJE NARAVE Z REGIONALNO UPRAVO JUGOZHODNEGA MÜNCHNA

Območje jugozahodno od Münchna zaznamujejo vrsta naselij ob reki Würm, obsežna gozdna območja, odprte travnate in kmetijske površine. Naš namen je bil spodbuditi tesnejši odnos ljudi s krajino, jih ozavestiti o njej in razpravljati o različnih načinih rabe. Za neuradni začetek velja sprehod ob reki Würm s predstavniki nevladnih organizacij, ki se ukvarjajo z rekreacijo ali ohranjanjem narave. Skupaj z njimi in zunanji strokovnjaki smo v sodelovanju s prebivalci organizirali lov na (krajinski) zaklad. Na spletu je bila dva meseca dostopna anketa, v kateri so prebivalci lahko označili svoje najljubše prostore. Anketo smo oglaševali s stojnicami na treh lokalnih trgih. Zaklade je z nami delilo okoli 250 ljudi. O rezultatih smo razpravljali z začetno skupino deležnikov ter za objavo izbrali deset mest ob reki Würm. Do vseh krajev razen enega je mogoč dostop z javnim prevozom, s kolesom ali peš. Končni zemljevid teh prostorov je postal priljubljena zloženka v velikosti razglednice, ki je na voljo na spletu in v lokalnih javnih ustanovah.

»LET'S DO MOOR« – KRAJINSKA KONFERENCA Z ZDRUŽENJEM DACHAUER MOOS

Dachauer Moos je nekdanje mokrišče s preostanki močvirja. Krajinsko območje je razdrobljeno, delijo ga stanovanjska in industrijska območja, infrastruktura ter intenzivno kmetijstvo in gozdarstvo. Zanj pa je značilna tudi visoka biotska raznovrstnost in to, da je življenjski prostor redkih rastlinskih in živalskih vrst. Ker se Dachauer Moos razteza čez devet občin, je za razvoj krajine potrebno medobčinsko sodelovanje. Skupaj z združenjem Dachauer Moos smo v dvorcu Dachau organizirali krajinsko konferenco, da bi se odločevalci lahko povezali med seboj. Konferenca je spodbujala izmenjavo med lokalnimi deležniki, političnimi predstavniki in raziskovalci. Pogledi občanov, politične izjave, znanstvena predavanja in predstavitev izkušenj strokovnjakov so poskrbeli za živahno izmenjavo idej. Udeleženci konference so se zavezali k sodelovanju na vseh ravneh in področjih. Porodile so se nove ideje za razvoj krajine Dachauer Moos, začele so se trajne izmenjave in oblikovala se je mreža deležnikov.

KRAJINA NA RADARJU – VIZUALIZACIJA KRAJINE Z ZDRUŽENJEM ZA RESAVE

Na severu Münchna se ob nekdanjem močvirju na apnenčastih ostankih iz zadnjega ledeniškega obdobja nahaja naravna krajina resav.



Obisk župana in partnerjev projekta v severnem delu Münchna

Posledica različnih rab zemljišč, kot je izkopavanje gramoza, uporaba za vojaške namene in pašo ovac, so obsežne resave, majhne zaplate gozda in jezera, ki tik ob vlemestu oblikujejo edinstveno krajino. Leta 2007 je Združenje za resave izdalo neobvezujočo medobčinsko krajinsko strategijo za severni del mesta s ciljem uravnovežiti ohranjanje krajine, varstvo narave in kulturne dediščine ter rekreacijo. S pilotno aktivnostjo si prizadevamo za izboljšano berljivost tega načrta in za lažjo »aktivacijo« predlogov v njem. S pomočjo digitalnih medijev in inovativnih oblik vizualizacije želimo podpreti odločevalce in informirati občane. Tako je Združenje za resave ponovno vzpostavilo spletno stran, občine pa so na svojih spletnih straneh izpostavile tematiko krajine. Združenje bo razvoj medobčinske zelene infrastrukture spodbujalo z ozaveščanjem in predstavitvami načrta.

ORODJA

- TISK/DELO Z MEDIJI
- IZBOLJŠANJE IN USKLAJEVANJE PRISOTNOSTI NA SPLETU
- VKLJUČEVANJE AKTERJEV Z VIŠJIH RAVNI (NPR. POLITIKOV)
- PRISOTNOST NA JAVNIH DOGODKIH (NPR. TRŽNICAH)
- PROMOCIJA KRAJINSKIH ZAKLADOV
- JAVNI SODELOVALNI GIS
- SODELOVANJE S ŠOLAMI IN UNIVERZAMI
- SPODBUJANJE SOSEDOV
- SKUPNI IZLETI/OGLEDI TERENA
- PREDSTAVITEV STALIŠČ DELEŽNIKOV
- DELAVNICE Z RAZLIČNIMI DELEŽNIKI
- LOKALNA POLITIČNA KONFERENCA NA VISOKI RAVNI O RAZVOJU PRIMESTNE ZELENE INFRASTRUKTURE
- SEJEM IZKUŠENJ
- ZAVEZA ZA SKUPNI RAZVOJ KRAJINE
- MREŽENJE PREKO MEJA PROJEKTA
- MEDOBČINSKA ZDRUŽENJA

IZZIVI

- IZZIV ŠT. 4
- IZZIV ŠT. 5

PILOTNE AKTIVNOSTI

GRENOBLE

Na Metropolitanskem območju Grenoble-Alpe smo projekt LOS_ DAMA! izvedli na treh lokacijah:

LOV NA ZAKLAD V LES VOUILLANTS

»Les Vouillants« je 475 hektarjev velik rekreacijski park, ki se nahaja na obronkih gorovja Vercors. Raznovrstna območja gozdnih krajin, kmetijskih zemljišč, odprtih površin in skalnih sten so velika naravna vrednost z bogato biotsko raznovrstnostjo. Območje je primerno za pohodništvo, kolesarjenje in plezanje ter ponuja prostor, kjer lahko družine uživajo v naravnem okolju. Z namenom na interaktiven način prikazati, kako lahko različne rabe krajine soobstajajo, in opozoriti na to, da moramo naravo spoštovati, smo organizirali »lov na zaklad«. To je bil zabaven dogodek, namenjen ozaveščanju, ki je ljudi spodbudil k odkrivanju obmestnih krajin. Dogodek smo poimenovali »Sedem kač stolpa Sans-Venin«. Zasnovo dogodka je pripravilo podjetje, v katerem pripravljajo igre, sodelovale pa so tudi deležniške organizacije, kot so športna društva, naravovarstvene nevladne organizacije in kmečke zveze. Rezultat je bila visoka stopnja zavezanosti sodelujočih. Igralci, ki so upodobili zgodovinske like na sedmih lokacijah, so med drugim spregovorili o živalskem in rastlinskem svetu, zgodovini in kmetijstvu.

Tako se je oktobra 2018 več kot 1.500 ljudi, predvsem družin z metropolitanskega območja, zabavalo z razvozlavanjem namigov in ugank. Na igriv način smo lažje pritegnili pozornost in prenesli sporočilo o večnamenskosti rabe krajine.

Trenutno pripravljamo še en dogodek v drugem rekreacijskem parku na temo biotske raznovrstnosti.

STROKOVNA PREDAVANJA

Večina odločevalcev, razvijalcev nepremičninskih projektov, vlagateljev in družb ne razmišlja veliko o tem, kako bodo njihove odločitve učinkovale na krajino in biotsko raznovrstnost. Tudi če se zavedajo okoljskih težav, jim pogosto primanjkuje metod in orodij za učinkovito usklajevanje razvojnih potreb. Zato da bi okrepili njihovo zavezanost krajini in biološki raznovrstnosti, smo organizirali štiri strokovna predavanja. Na poldnevni srečanjih so strokovnjaki in odločevalci spoznali nove zamisli in rešitve.

Na prvem predavanju smo se pogovarjali o novem naselju in izpostavili krajino kot osrednji element zasnove. Na drugem predavanju smo predstavili nov koncept organiziranja ulic. Gre za metodo »frontage«, ki jo je razvil N. Soulier, pri kateri je »javni« prostor obravnavan v širšem smislu, to je, da sega od enega pročelja do drugega ne glede na lastnino. Obravnava narave v tem prostoru omogoča boljše vključevanje prebivalcev in uporabnikov v proces oblikovanja. Na tretjem predavanju smo se spraševali o tem, kako bi bilo kmetijstvo lahko bolj trajnostno, če bi kmetijska zemljišča povezali z okoliškimi naseljenimi območji, potmi in dejavnostmi prebivalcev. V zadnjem predavanju o cestni infrastrukturi smo razmišljali o tem, kako pri zasnovi ali prenovi cest bolje vključiti vprašanje prostoživečih živali. Prehodi ali ločilni pasovi

lahko učinkovito varujejo biotsko raznovrstnost, če so pravilno zasnovani in vzdrževani.

Na strokovnih predavanjih smo spoznali, kako pomembna je izmenjava med deležniki in da vključevanje priznanih strokovnjakov prinaša visoko dodano vrednost. Četudi je za te tematike veliko zanimanja, strokovnjakom in odločevalcem še vedno primanjkuje znanja. Nadaljnji izziv je, kako prepričati udeležence, da postanejo ambasadorji za odločnejše vključevanje okoljskih in krajinskih vprašanj v politike prostorskega načrtovanja in upravljanja.

RAZSTAVA O PREOBRAZBI PRIMESTNIH KRAJIN

V pripravi je razstava, s katero želimo prikazati dinamiko preobrazbe krajine na primestnih območjih metropole v zadnjih petdesetih letih. Razstava bo povečala ozaveščenost javnosti in pokazala, da so spremembe krajine tako posledica družbeno-ekonomskih sprememb, kot tudi političnih odločitev. Poudarili bomo naravne vrednote in pokazali, kako je mogoče dele prostora razvijati v bolj trajnostne krajine.

Čeprav so nekatere teh krajin še vedno videti podeželske, so del metropolitanskega območja, njihovi prebivalci pa živijo mestni način življenja. Z razstavo, načrtovano v novembru 2019, bomo prikazali razvoj teh območij in predstavili vizijo njihove prihodnosti v naslednjih 20-30 letih. To bomo ponazorili s šestimi različnimi primeri uporabe.



Plezalec z Grenoblom v ozadju

ORODJA

- SPOZNAVANJE POHODNIH POTI
- SMERNICE ZA NAČRTOVANJE IN RAZVOJ KRAJINE IN BIOTSKE PESTROSTI
- STROKOVNA PREDAVANJA
- LOV NA ZAKLAD

IZZIVI

- IZZIV ŠT. 1
- IZZIV ŠT. 4

PILOTNE AKTIVNOSTI

DUNAJ

REGIONALNI PARK »DREIANGER«

V okviru lokalne pilotne aktivnosti smo v severnem delu mestne regije razvijali medobčinski regionalni park. Za to območje so značilni kmetijstvo, gramoznice, različni vzorci lastništva in velik pritisk na rabo zemljišč. Del projekta je tudi dolgoročno vzdrževanje parka.

Mesto Dunaj, sosednja občina Gerasdorf in dežela Spodnja Avstrija smo skupaj z različnimi deležniki in občani razvili ideje za krepitev večnamenskosti te kulturne krajine. Poudarili smo nadgradnjo ureditev, namenjenih rekreaciji v krajini, ob hkratnem upoštevanju kmetijske dejavnosti.

Z namenom vključiti različne deležnike in občane smo izvedli aktivnosti, kot so konferenca o zelenih površinah, delavnica idej in razprave z deležniki. Neposredni stik z deležniki pri oblikovanju skupne vizije razvoja zelenih površin je za medregionalno obmejno območje pomenil nov način sodelovanja, ki je vključeval iskanje učinkovitih načinov uveljavljanja zelenega načrtovanja.

Najprej smo v krajinskem načrtu opredelili lokacije v severni mestni regiji, ki so primerne za rekreacijo. Ideje deležnikov in občanov smo združili s pogledi strokovnjakov za načrtovanje krajine, ohranjanje narave, kmetijstvo in gozdarstvo, upravljanje voda in drugih. Skupaj z deležniki smo oblikovali lokalni akcijski načrt, ki vključuje korake in ukrepe za doseganje ciljev.

Ena od razdelav krajinskega načrta v lokalnem akcijskem načrtu se nanaša na postopno vzpostavitev regionalnega parka "DreiAnger".

Akcijski načrt vsebuje ukrepe za upravljanje, trženje, odnose z javnostjo in ozaveščanje, upravljanje zemljišč in prostorsko načrtovanje, pa tudi za razvoj rekreacijske infrastrukture. Vsebuje usmeritve za delovanje vseh vključenih deležnikov. Poleg tega bi radi z njim navdihnili in spodbudili čim več ljudi, skupin in organizacij v upanju, da se nam bodo aktivno pridružili in pomagali doseči zastavljene cilje.

Na projekt smo na terenu opozorili z začetnimi ukrepi, ki so bili usklajeni z aktivnostmi sodelujočih organizacij, na primer z gradnjo nove kolesarske steze ali obnovo pešpoti. Ena od težav po mnenju občanov in strokovnjakov je bila, da projektno območje ni imelo imena. Tako je bil eden od prvih ukrepov iskanje imena. Na širom oglaševanem informativnem dogodku so imele vse zainteresirane skupine priložnost z vodjo projekta, politikami in strokovnjaki razpravljati o vprašanih in pomislekih glede območja. Okvir dogodka so bili osebni intervjuji s sodelavci projekta in razstava krajinskega načrta. Pri glasovanju o predlogih imen so lahko preko spleta ali preko volilne kartice sodelovali vsi. Tako je »Regionalni park DreiAnger« dobil svoje ime. Nanaša se na obliko, ki jo v prostoru tvorijo občine Stammersdorf, Gerasdorf in Süßenbrunn kot zelena srca tega območja.



Pogled na Dunaj iz regionalnega parka DreiAnger

Celoten potek lokalnih pilotnih aktivnosti je spremljala usmerjevalna skupina, ki je združevala politike, člane uprav in ključne deležnike iz regije. Ukvarjali so se tako z vsebino, kot s sprejemanjem odločitev. Kot organ odločanja so predstavljali jedro načrtovanja in izvajanja. Prve korake in celoten potek pilotnih aktivnosti prikazujeta dve privlačni publikaciji, ki ju je mogoče najti na spletu.

www.regionalpark.wien.at



ORODJA

- IZBIRA IMENA
- POGOVOR Z LASTNIKI ZEMLJIŠČ
- SKUPNI IZLETI/OGLEDI TERENA
- DELAVNICA IDEJ
- POGOVOR S SKUPINAMI DELEŽNIKOV
- KONFERENCA O ZELENIH POVRŠINAH
- KRAJINSKI NAČRT
- LOKALNI AKCIJSKI NAČRT
- USMERJEVALNA SKUPINA

IZZIVI

- IZZIV ŠT. 2

PILOTNE AKTIVNOSTI

SALZBURG

Cilj pilotnega projekta je okrepiti zeleno infrastrukturo v regiji Salzburg, izboljšati medobčinsko in medsektorsko sodelovanje na ravni mestne regije ter zgraditi mrežo in spodbujati razvoj sodelovalne miselnosti.

Regija Salzburg se sooča z velikim pritiskom na rabo zemljišč in razpršenim poselitvenim vzorcem. Zato mesto Salzburg in okoliške skupnosti razvijajo idejno zasnovo za regionalni zeleni pas na primestnem območju, ki služi kot zelena infrastruktura za rekreacijo in ohranjanje narave.

Lokalna pilotna aktivnost prispeva k nadaljnjemu razvoju načrta za zeleni pas.

Pilotna aktivnost inštituta SIR ustvarja podlago za nadaljnji razvoj zelenega pasu z uporabo obveznih izravnalnih ukrepov. Eko sklad bi lahko služil kot regionalno usklajevana medobčinska platforma, ki upravlja z naborom potencialnih nadomestnih območij in z možnostmi financiranja.

Zelene površine se lahko razvija bodisi kot izravnavo po načrtovanju in določitvi stavbnih površin, bodisi vnaprej, kot naložbo.

Za začetek smo ustanovili usmerjevalno skupino, ki jo sestavljajo Regionalno združenje mesta Salzburg in okoliških skupnosti, Mesto Salzburg, Zvezna dežela Salzburg in upravni organi Okraja Salzburg. Naloga skupine je bila preko

deležnikov vplivati na smer razvoja projekta. Projekt je podprlo tudi Združenje za varstvo krajine Berchtesgaden Land, ki ima praktične izkušnje z obravnavanjem določenih območij in oblikovanjem ustreznih ukrepov.

Za tehnično zasnovo, načrtovanje in izvedbo Eko sklada smo izbrali zunanjega izvajalca, in sicer podjetje Revital. Zato da bi določili morebitna nadomestna območja, je bila izvedena obširna prostorska analiza (GIS). Analizirano območje obsega območja mesta Salzburg in okoliških skupnosti Anif, Anthering, Bergheim, Elixhausen, Elsbethen, Eugendorf, Grödig, Großgmain, Hallwang in Wals-Siezenheim.

Na osnovi prostorske analize sta inštitut SIR in podjetje Revital izvedla delavnice z deležniki (npr. lastniki zemljišč, politiki) in forume za širo strokovno javnost. V nadaljnje korake prostorske analize smo vključili različne deležnike, kot so kmetje in lokalni odločevalci. Izmenjava mnenj med (zasebnimi) lastniki zemljišč morebitnih nadomestnih območij in kmeti kot potencialnimi upravljalci nadomestnih območij se je izkazala koristna za obe strani. Sodelovanje v Eko skladu je slednjim dalo spodbudo za prevzem zemljišč, ki zanje sicer ne bi bila zanimiva.

Trenutno razvijamo zbirko ukrepov, ki bodo po uskladitvi z vsemi deležniki izhodišče za prihodnja pogajanja. Dolgoročno bomo pripravili strateški krajinski načrt, ki bo usmerjal razvoj



Jezero Salzach v bližini Salzburga

zelene infrastrukture in preprečeval "spontane", nenačrtovane izravnalne ukrepe. Lokalni akcijski načrti bodo podprli izvedbo prvih izravnalnih ukrepov.

www.oekopool-sbg.at

ORODJA

- PROSTORSKA ANALIZA (GIS)
- DELAVNICE Z RAZLIČNIMI DELEŽNIKI
- USMERJEVALNA SKUPINA

IZZIVI

- IZZIV ŠT. 3
- IZZIV ŠT. 5

PILOTNE AKTIVNOSTI

TRENTO

Projektna skupina mesta Trento je pilotne aktivnosti usmerila v raziskovanje in izboljšanje ekološke in družbene povezanosti odprtih prostorov primestnih območij. S tem želimo ustvariti omrežje povezanih odprtih prostorov za živali, rastline in ljudi. Pilotne akcije smo usmerili v tri lokacije, kjer je potekalo »raziskovanje«, »vzgojanje« in »razširjanje ugotovitev«. Želeli smo pridobiti znanje, izboljšati dojemanje in širiti rezultate.

RAZISKOVANJE: POVEČEVANJE VREDNOSTI ZELENJAVNIH VRTOV

Namen je spodbujati zanimanje za zelenjavne vrtove in povečati njihov družbeni in ekološki potencial kot iztočnico za zeleno omrežje, obnovo zapuščenih zemljišč in povečevanje biotske raznovrstnosti. Občina je najprej zbrala izčrpne prostorske podatke o neobdelanih kmetijskih površinah ter vseh vrstah sadovnjakov in zelenjavnih vrtov: javnih, zasebnih, šolskih in skupnostnih. Dodatne podatke smo pridobili z obiski lokacij, na sestankih in z intervjuji z upravljavci in uporabniki, kjer smo se osredotočili na značilnosti kmetijske pridelave ter prostorsko in družbeno strukturo.

Izdelali in delili smo priročnik o priporočenih metodah pridelave, z informacijami in kontakti, povezanimi z vrtnarjenjem. Izdelali smo tudi zemljevid s podatki, ki bo služil kot gradivo za prihodnji strateški načrt za odprti prostor. Oboje uporabljajo različni deležniki in izvajalci lokalnega projekta o krožnem gospodarstvu.

VZGAJANJE: SKUPNA ZASNOVA POTI IN VODNIKOV PO PRIMESTNIH OBMOČJIH

Drugi poudarek je na potrebi po vzpostavitvi peš poti, ki bi povezale središče mesta s primestnimi krajinami ter občane in obiskovalce vabile k odkrivanju. Znova smo najprej vzpostavili obsežno platformo GIS s podatki o mreži poti in njihovem stanju, rezultati študij izvedljivosti in drugimi zanimivostmi.

Zbrane podatke smo uporabili za načrtovanje vzdrževalnih in javnih del, za dodatno oblikovanje in oglaševanje obstoječih poti ter za zagotavljanje vhodnih podatkov za nastajajoči krajinski načrt.

V zbiranje podatkov smo vključili občane in lokalne nevladne organizacije in skupaj razmišljali o potencialih teh poti. Na podlagi podatkov so strokovnjaki izbrali nekaj obstoječih poti in jih objavili na spletnih platformah in straneh ter v brošurah. Dijaki srednjih šol in Komisija mestnega sveta za okolje so preizkusili novo aplikacijo za sodelovalno kartiranje.

RAZŠIRJANJE UGOTOVITEV: INOVACIJE IN DELJENJE ZNANJA

Eden od glavnih ciljev je povečati znanje in spodbujati neposredno upravljanje zelenih površin. Aktivnosti so usmerjene v spodbujanje zanimanja za javne zelene površine v občini.

Po zaključku kartiranja smo z učenci osnovnih šol ustvarili »raziskovalno igro« o ekoloških značilnostih primestnih parkov, ki jo bomo



Kolesarski izlet partnerjev projekta LOS_DAMA! v Trentu, 2017

uporabljali pri prihodnjih izobraževalnih aktivnostih. Oblikovali smo tudi vodnik po javnih parkih in vrtovih za občane in turiste, ki temelji na poteh, ki peljejo iz mesta v gore.

Med več horizontalnimi dejavnostmi je mesto pri širitvi namenskega omrežja in vključevanju raziskovalnih dejavnosti v vsakdanjo prakso lokalnih uradnikov sodelovalo z drugimi evropskimi pobudami (program Evropske komisije En-Route, program Urbabio alpintown, projekt Saturn EIT Climate-Kic) ter z lokalnimi in tujimi univerzami. Primeri takih aktivnosti so delavnice za načrtovanje ali bootcampi, ki so jih razvili skupaj s TUM ali EIT Climate-Kic, ter pripravništvo in diplomske naloge pri UNITN in FEM.

ORODJA

- PROMOCIJA KRAJINSKIH ZAKLADOV
- VKLJUČEVANJE MLADIH
- PROSTORSKA ANALIZA (GIS)
- JAVNI SODELOVALNI GIS
- SODELOVANJE S ŠOLAMI IN UNIVERZAMI
- DOGOVOR O SODELOVANJU GLEDE JAVNIH DOBRIN MESTA

IZZIVI

- IZZIV ŠT. 3

PILOTNE AKTIVNOSTI PIEMONTE

Metropolitanska regija Torina se je v zadnjih desetletjih razvijala neenakomerno. Pilotni projekt je sprožilo spoznanje na politični in tehnični ravni, da je treba prostor bolje upravljati. S pilotnim projektom smo se želeli spoprijeti z izzivi, kot so kakovost življenja prebivalcev, podnebne spremembe in zaščita voda.

Naša multidisciplinarna projektna skupina je razvila pristop na več ravneh, katerega cilj je prepoznati koristi, ki jih mestnim in primestnim območjem ter njihovim prebivalcem prinašata zelena in modra infrastruktura.

Obravnavali smo tri teritorialne ravni: metropolitansko raven z območjem projekta Corona Verde, ki vključuje 90 občin, raven prispevnega območja reke Stura di Lanzo in lokalno raven s poudarkom na območjih znotraj občin Settimo T.se, San Mauro in Mappano.

Značilnost našega pristopa je bila, da smo gradili na načelih krajinske ekologije in okoljskega gospodarstva.

Za območje projekta Corona Verde smo z analizo ugotovili, kateri so najpomembnejši dejavniki ranljivosti in odpornosti. V ta namen smo območje razdelili v krajinsko-okoljske enote. Z uporabo prostorskih kazalnikov smo lahko prepoznali značilne dejavnike krajinskih območij Corone Verde in krajinsko-okoljskih enot.



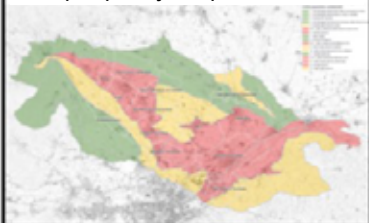
Pogled iz zraka na reko Stura di Lanzo blizu Torina

Na podlagi te analize smo razvili orodja za pripravo scenarijev razvoja krajine. V scenarijih smo kot glavno strategijo v odziv na ugotovljene ranljivosti in za povečanje odpornosti v krajinsko-okoljskih enotah uporabili zeleno in modro infrastrukturo, pri čemer smo upoštevali njihove povezave z drugimi krajinsko-okoljskimi enotami.

Rezultat opisanega procesa je bil načrt, ki določa niz ukrepov prostorskega načrtovanja za različne krajinsko-okoljske enote. Ti ukrepi narekujejo razvoj pilotnega območja ter na temelju značilnosti in potreb krajinsko-okoljskih enot določajo različne elemente zelene in modre infrastrukture. V podporo vzpostavljanju zelene in modre infrastrukture smo poiskali in opisali tudi najustreznejše na naravi temelječe rešitve.

Analiza ranljivosti in odpornosti

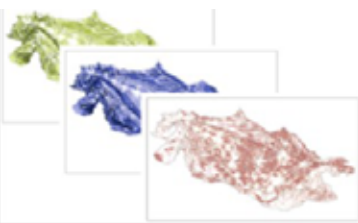
Katere so prednostne ekosistemske storitve za zmanjševanje ranljivosti in podpiranje odpornosti?



+

Karte potencialnih ekosistemskih storitev

Katere ekosistemske storitve, ki zmanjšujejo ranljivost in podpirajo odpornost, trenutno zagotavljajo ekosistemi? Kje se nahajajo?



+

Karte obstoječe zelene in modre infrastrukture

Kateri elementi zelene in modre infrastrukture trenutno zagotavljajo ekosistemske storitve? Kje se nahajajo?



Shema načrtovanja

Kako ravnati na pilotnem območju, da bi zmanjšali ranljivost in zaščitili obstoječo zeleno in modro infrastrukturo ter ekosistemske storitve, ki jih zagotavlja?

Splošna shema načrtovanja omrežja zelene in modre infrastrukture na pilotnem območju Torina

Splošna strategija prispeva k obogatitvi mozaika okolja in krajine, povečanju naravnega kapitala in izboljšani oskrbi z ekosistemskimi storitvami ter nenazadnje k jačanju odpornosti pilotnega območja.

Razčlenitev ukrepov na cilje, strategije, akcije in posege je omogočila njihovo lažje vključevanje v obstoječa orodja za načrtovanje na regionalni ravni.

ORODJA

- ANALIZA DELEŽNIKOV EKOSISTEMSKIH STORITEV
- SODELOVALNO KARTIRANJE EKOSISTEMSKIH STORITEV
- SISTEM UPRAVLJANJA ZELENE IN MODRE INFRASTRUKTURE

IZZIVI

- IZZIV ŠT. 2

PILOTNE AKTIVNOSTI

LJUBLJANA

Pilotne aktivnosti v Ljubljanski urbani regiji so razdeljene v ločene, vendar povezane dejavnosti.

Na medobčinski subregionalni ravni je bil za območje Krajinskega parka Ljubljansko barje pripravljen predlog »zasnove tematske zelene infrastrukture«. Aktivnost smo na temelju prostorske analize in posvetovanj z občinami izvedli krajinski arhitekti, ki smo kot strokovnjaki sodelovali v projektni skupini. O zasnovi smo razpravljali tudi s poznavalci lokalne krajine in jo skupaj z njimi izpopolnjevali. Zasnovo smo nato predstavili deležnikom iz vključenih občin in upravnega organa krajinskega parka in jo skupaj z njimi dodatno izpopolnili kot strokovno podlago za celostno in povezano načrtovanje razvoja zelenega območja na lokalni in subregionalni ravni. Tematsko zastavljen pristop k zeleni infrastrukturi je bil potreben zaradi značaja pretežno zelenega prostora (krajine) in obstoječih režimov ohranjanja narave. Tematski pristop omogoča učinkovito analizo zelene infrastrukture primestnih krajin in oblikovanje usklajenega predloga za njen razvoj. Poudarek na možnostih uporabe za prosti čas in rekreacijo temelji na prostorskih analizah in analizah deležnikov, ki opredeljujejo kontekst širšega pilotnega območja, njegovih prostorskih značilnosti in zaznanih razvojnih trendov.

Zasnovo tematske zelene infrastrukture smo načrtovali z vidika treh vrst uporabnikov: (1) lokalnega prebivalstva - poudarek na kakovosti bivanja; (2) obiskovalcev iz Ljubljane in okoliških

naselij - uporaba za rekreacijo in prosti čas; (3) obiskovalcev, ki jih zanima ogled znamenitosti (turisti, izobraževalni izleti, šolske ekskurzije). Med načrtovanjem smo razpravljali o različnih potrebah uporabnikov in o območjih njihovega največjega zanimanja. Rezultat te razprave je bila uskladitev različnih potreb in zahtev po prostoru ter zasnova sistema območij in povezav, ki so elementi zelene infrastrukture, namenjeni rekreacijskim in prostočasnim dejavnostim.

Na lokalni ravni pilotna aktivnost sestoji iz izdelave vedenjskih zemljevidov za dve manjši območji v Krajinskem parku Ljubljansko barje (soteska Iški vintgar in Jezero pri Podpeči). Za obe območji je značilna visoka naravna in ekološka vrednost, posledica česar je tudi veliko število obiskovalcev, kar povzroča konflikte in vidno škodo v krajini. Rezultate izdelave vedenjskih zemljevidov smo na skupnih delavnicah predstavili deležnikom, s katerimi smo tudi razpravljali o njih. Ob jezeru je potekal raziskovalni laboratorij, katerega namen je bil preveriti razmere na povprečno obiskan poletni dan, kar je vključevalo tudi anketiranje in ugotavljanje potreb in prostorskih zahtev obiskovalcev.

Obe ravni pilotnih aktivnosti med seboj tematsko povezuje raba prostora za rekreacijo in prosti čas. Njun cilj je ponuditi predloge za izboljšanje razvoja in upravljanja prostora, na primer za opredelitev večnamenskih območij kot dodatnih prostorov za rekreacijo in prostočasne

dejavnosti na prostem in skupno upravljanje najbolj obremenjenih destinacij kot dela zasnove tematske zelene infrastrukture.

Cilji pilotnih aktivnosti so naslednji:

- Odkrivanje možnosti za vzpostavljanje povezanosti med ljudmi in naravo v primestnih krajinah.
- Razvoj znanja in dobrega upravljanja, da bodo različni deležniki (prebivalci, obiskovalci, lokalne skupnosti, sektorski uradi) lahko razumeli pomen naravne in kulturne dediščine ter sinergije z lokalnim razvojem.
- Raziskovanje možnosti za uporabo zasnove tematske zelene infrastrukture za boljše izkoriščanje potencialov in premoščanje ovir za ustvarjanje sinergije med ohranjanjem narave in rabo primestnih krajin.
- Prepoznavanje možnosti in rešitev za usklajevanje različnih rab in ohranjanje narave ter za spodbujanje lokalnega razvoja v Krajinskem parku Ljubljansko barje.
- Seznanjanje in ozaveščanje deležnikov o pomenu prostočasnih aktivnosti v naravi in iskanje skupnih rešitev zanje.



Jezero pri Podpeči, južno od Ljubljane

ORODJA

- VEDENJSKI ZEMLJEVIDI
- ANALIZA DELEŽNIKOV
- RAZISKOVALNI LABORATORIJ NA PILOTNEM OBMOČJU
- ZASNOVA TEMATSKE ZELENE INFRASTRUKTURE

IZZIVI

- IZZIV ŠT. 1



LOS_DAMA! IZBOLJŠANJE PRIMESTNE ZELENE INFRASTRUKTURE

Evropski sklad za regionalni razvoj



IZZIV ŠT. 1

KAKO OMOGOČITI SKUPNO RABO IN SINERGIJE

Bistvo zelene infrastrukture je njena večnamenskost. Krajine na primestnih območjih omogočajo raznolike rabe zemljišč: za poselitev, infrastrukturo, rekreacijo, kmetijstvo in gozdarstvo. Ker je prostor omejena dobrina, so možnosti, da bi vsaki želeni aktivnosti namenili posebno območje, omejene. Zelena infrastruktura pa omogoča večnamensko rabo enega prostora. Gre za omrežje odprtih prostorov z upravljanimi naravnimi in polnaravnimi območji, preoblikovanimi naravnimi in ustvarjenimi območji ter vodnimi koridorji z medsebojnimi povezavami. Hkrati je zelena infrastruktura tudi strateški pristop, ki podpira prostorsko načrtovanje ter trajnostno upravljanje zemljišč in voda.

Zelena infrastruktura prispeva k izboljšanju kakovosti bivanja na urbanih območjih in na primestnih območjih, ki povezujejo mesto in podeželje. Z na naravi temelječimi rešitvami, kot so ravnice ob rekah, ki delujejo kot razlívne površine, se izboljšuje bivalno in delovno okolje, kakovost zraka in vode ter zmanjšuje toplotna obremenitev. Ker zelena infrastruktura omogoča rabo v rekreativne namene in trajnostne oblike mobilnosti, kot sta kolesarjenje in hoja, ponuja tudi priložnost za bolj zdrav način življenja.

Glavna skrb pri načrtovanju in razvoju zelene infrastrukture je učinkovit odziv na številne interese in potrebe za posebna, prostorsko omejena območja. Rešitev je v tem, da poiščemo načine, ki omogočajo večnamensko rabo prostora, in da podpiramo sožitje in sinergije

med različnimi funkcijami, združenimi na enem območju oziroma različne uporabnike iste storitve zelene infrastrukture. To je tudi eno od glavnih načel zelene infrastrukture: isto območje ali zemljišče lahko hkrati ponudi veliko okoljskih, družbenih, kulturnih in ekonomskih koristi, kar omogoča zdravo ravnovesje v ekosistemu.

Kljub temu pa je treba v postopku prostorskega načrtovanja to večnamenskost uskladiti in uravnovesiti z zahtevami ekosistemov, na primer z biotsko raznovrstnostjo. Z vidika prostorskega načrtovanja obstajajo nekatere dejavnosti oziroma rabe, ki lahko na istem območju uspešno soobstajajo in se celo medsebojno krepijo. Soobstoječe in raznovrstne funkcije lahko tudi izboljšajo trajnost ekosistemov. Kot primer, različnih rekreativnih dejavnosti ni treba med seboj prostorsko ločevati, če se raznovrstni uporabniki medsebojno sporazumejo in uporabljajo infrastrukturo odgovorno in varno. Zelena infrastruktura se zato lahko šteje kot prednost pri razvoju prostora, saj zagotavlja raznovrstne funkcije območij ob upoštevanju njihovega ekološkega pomena. Upravljanje večnamenskosti zahteva skupno načrtovanje in soupravljanje različnih sektorjev, zato da raznovrstne funkcije optimiziramo v času in prostoru. Ker je usklajevanje sektorjev naloga prostorskega načrtovanja na lokalni in/ali regionalni ravni, je pomembno, da se doseže celovito prostorsko načrtovanje in celostno razumevanje zelene infrastrukture.



Krajinski park Ljubljansko barje južno od Ljubljane

LJUBLJANA

Med številnimi rabami prostora primestnih krajin so aktivnosti za rekreacijo in prosti čas. Te navadno soobstajajo v prostoru in potekajo na območjih na prostem, ki v osnovi služijo drugim namenom, na primer kmetijstvu ali gozdarstvu. Celo za najpogostejše rekreacijske dejavnosti, kot so hoja, pohodništvo, tek in kolesarjenje, se »uporablja« infrastruktura oziroma prostor, ki v osnovi ni namenjen rekreaciji. Dober primer je sprehajanje med polji.

Krajinski park Ljubljansko barje je opredeljen kot naravovarstveno območje, kar je osnova za načrtovanje razvoja. Park sestavljajo predvsem močvirnati travniki, ki se vzdržujejo kot ekstenzivne kmetijske površine. Po drugi strani pa park ponuja prostor za prostočasne aktivnosti prebivalcev in obiskovalcev iz bližnje Ljubljane.

Ključna gonilna sila, ki privablja več obiskovalcev, so krajinske vrednote območja. Občine Krajinskega parka Ljubljansko barje se vse bolj zavedajo razvojnega potenciala območja za rekreacijo in (trajnostni) turizem. Zaradi dvojnega značaja območja, to je ranljivosti ekosistema in privlačnosti za obiskovalce, se je potrebno razvoja zelene infrastrukture lotiti zelo previdno.

Pri pilotnih aktivnostih smo uporabljali pristop »od spodaj navzgor«. Izvajali smo jih na lokalni ravni na dveh močno obiskanih lokacijah. Izvedli smo opazovanja in izdelali vedenjske zemljevide, organizirali delavnico in skupni dogodek. Te aktivnosti so nam prinesle zanimiv vpogled v to, kar obiskovalce pritegne, in tisto, kar jih moti. Da bi preprečili/razrešili neskladja, smo vzpostavili skrben dialog z vsemi ključnimi skupinami deležnikov. Rezultati tega dialoga bodo vključeni in prevedeni v načrte upravljanja ter prostorske načrte.



»Presenečen sem bil, kako Urbanistični inštitut Republike Slovenije (UIRS) podpira lokalne uprave. Za uvedbo bolj inovativnih postopkov jim nudijo splošno in strokovno znanje. Delo Urbanističnega inštituta Republike Slovenije je zelo pomembno za zmanjšanje neskladij in povečanje večnamenskosti v Krajinskem parku Ljubljansko barje.«

Praktično usposabljanje: Alessandro iz Trenta, Italija

Izvajalec usposabljanja: Urbanistični inštitut Republike Slovenije, Slovenija

Pripravili smo tudi "pogled od zgoraj navzdol", zasnovo tematske zelene infrastrukture za celotno območje. Z zasnovo načrtujemo omrežje zelene infrastrukture v rekreativne namene, hkrati pa si prizadevamo doseči naravovarstvene cilje, zato da bi ohranili ekološko vrednost in druge značilnosti prostora.

Predlogi elementov zelene infrastrukture, ki izhajajo iz zasnove, se lahko uporabijo pri lokalnem načrtovanju za usklajevanje občinskih načrtov in premostitev vrzeli v omrežju zelene infrastrukture. Zasnova zelene infrastrukture lahko služi tudi kot podpora pri določanju novih večnamenskih območij za enakomernejšo porazdelitev obiskovalcev po celotnem območju in za zagotavljanje enake dostopnosti območij za rekreativno rabo za vse prebivalce.

GRENOBLE

Na Metropolitanskem območju Grenoble-Alpe smo z dvema različnima ciljnima skupinama, to je občani, ki primestne krajine uporabljajo za rekreacijo, ter strokovnjaki in odločevalci, ki jih načrtujejo, poskušali najti odgovor na vprašanje zelo velikega števila različnih rab prostora na teh območjih. Za rekreativni park »Les Vouillants« je značilna visoka raven biotske raznovrstnosti, hkrati pa se to območje uporablja za rekreativne dejavnosti in kmetijstvo. Prebivalci uporabljajo ta sonaravno urejeni park za različne vrste aktivnih športov, kot sta plezanje ali gorsko kolesarstvo, in za bolj sproščujoče dejavnosti, na primer hojo ali družinske piknike. Vse te dejavnosti lahko druga drugo ovirajo, na primer, kadar družine in gorski kolesarji uporabljajo iste ozke steze. Poleg tega lahko rekreativna raba prostora negativno vpliva na rastlinski in živalski svet parka. V pilotni aktivnosti »Sedem kač stolpa



Rekreacijsko območje južno od Ljubljane

Sans-Venin« smo izvedli lov na zaklad, da bi povečali strpnost do različnih zahtev, funkcij in rab parka. Različne vidike smo obravnavali s pomočjo iger, ugank in igralcev v kostumih. Z osebnim pristopom in živahno predstavitvijo zahtev različnih uporabnikov parka so udeleženci dobili vpogled v druge vrste rab, da so jih lahko bolje razumeli. Več kot 1.500 občanov, predvsem družin, je skozi igro uživalo v spoznavanju parka in njegove večnamenske rabe. Za strokovnjake in odločevalce smo organizirali štiri strokovna predavanja. Cilj je bila razprava o tem, kako okrepiti ekološki vidik razvoja parka. Ker so bili udeleženci z različnih strokovnih področij, je bila ključna tema izboljšanje večnamenskosti rabe. Obravnavanje večnamenskosti z uporabo konkretnih primerov iz resničnega sveta je zelo pripomoglo k ustvarjanju skupnega razumevanja in zmanjšanju težav pri izvedbi.

REFERENCE

European Commission, 2013. Building a Green Infrastructure for Europe. DOI: 10.2779/54125.

Gensheimer, M., Raugze, I., Frideres, L., Iotzov, V. (ur.), 2018. Territorial potentials for green infrastructure; delovni dokument. Espon EGTC, Luksemburg.

IZZIV ŠT. 2

KAKO PRILAGODITI REGIONALNO IN URBANISTIČNO NAČRTOVANJE

Urbanistično in regionalno načrtovanje bi moralo vključevati zeleno in modro infrastrukturo kot strateški pristop k razvoju odprtega prostora. Z razvojem zelene infrastrukture lahko mesta in mestne regije ustvarijo in obnovijo povezave med zelenimi površinami ter s tem podprejo procese, funkcije in koristi naravnih sistemov, ki jih posamezne zamejene zelene površine ne morejo zagotoviti.

Mnogi prostorski načrtovalci, urbanisti in tudi občinske uprave se zavedajo potenciala zelenih površin kot prispevka k rešitvam za npr. podnebne spremembe in povečanje biotske raznovrstnosti. Večina mest se zaveda dodane vrednosti teh območij in v strateških zasnovah izraža podporo razvoju povezanih zelenih in odprtih prostorov.

Vendar pa se te strateške zasnove ne nanašajo vedno na pojem zelene infrastrukture, čeprav morda vsebujejo večino vidikov, povezanih z njo, na primer večnamenskost, povezave zelenih površin in uravnavanje njihovih funkcij. Vključitev pojma zelene infrastrukture v procese načrtovanja lahko omogoči celovitejši pristop. Načrtovanje z upoštevanjem zelene infrastrukture ustvarja kontekst za preizkušanje inovativnih pristopov k načrtovanju in upravljanju krajine. Za to sta potrebna sodelovanje med različnimi disciplinami in preizkušanje interdisciplinarnih pristopov.

Pojem zelene infrastrukture vključuje tudi vidike družbene in gospodarske trajnosti, povezane s sposobnostjo skupnosti za vzdrževanje omrežja skozi čas.

Vključevanje zelene infrastrukture v regionalno načrtovanje je bolj zahtevno. Večina zasnov prostorskega razvoja, ki jih pripravljajo mestne uprave, sega do meja občin. Pri načrtovanju zelene infrastrukture je potreben pogled preko občinskih meja in sodelovanje v okviru regije.

Med izvajanjem projekta LOS_DAMA! smo preizkusili različne pristope k vključevanju zelene infrastrukture v postopke načrtovanja. Regija Piemont je na primer razvila model procesa načrtovanja, ki vključuje zeleno infrastrukturo v analizo in načrtovanje na različnih ravneh in v različnem obsegu. Ta model je sedaj mogoče uporabiti pri projektih v praksi, da bi poiskali rešitve preko občinskih meja. Tak projekt je dejansko izvedlo mesto Dunaj in z njim preizkušalo najboljše načine za razvoj zelene infrastrukture, ki sega čez občinske in celo deželne meje.

Pristop, ki so ga razvili v regiji Piemont, je zdaj potrebno razširiti in uporabiti v procesu načrtovanja, rezultati procesa načrtovanja, ki ga je izvedlo mesto Dunaj, pa se lahko prenesejo v model procesa načrtovanja, ki je uporaben tudi pri načrtovanju v drugačnih razmerah in drugih okoljih.

"CORONA VERDE" in LOS_DAMA ! Project

A new approach:
NATURE BASED-SOLUTIONS

GI EU POLICY
Green Infrastructure
(COM 2013-249 final)

ECOSYSTEM
SERVICES
(Rif. AlpES Project)

CORONA VERDE
is a strategic plan that affects the metropolitan area and the hills of Turin



- Four main strategies:
1. Strengthening the ecological network
 2. Completion and upgrading of the network fruition
 3. Qualification peri-urban agriculture
 4. Redrawing of borders and the gates of the city

€ 10 million funding
POR-FESR 2007-2013

CORONA VERDE MASTERPLAN



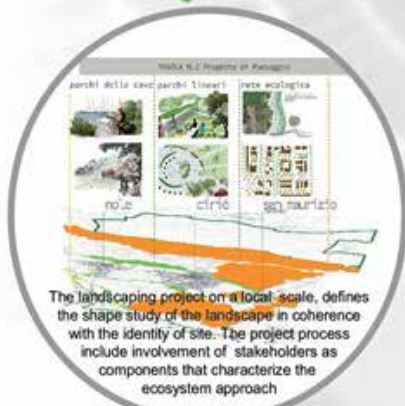
Green Infrastructure
Metropolitan Area of Turin

INTEGRATED TERRITORIAL VISION

The vision will be based on new concepts: Nature Based Solutions, Landscape Ecology, and on ability of Ecosystem Services and Green Infrastructures to produce benefits in ecological, social and economic terms. Furthermore, an Integrated Environment, Territory and Landscape Management System (possibly registered EMAS) is planned for a Sustainable and innovative management of Metropolitan Green Infrastructure



INTEGRATED MANAGEMENT SYSTEM
Environment - Territory - Landscape



The landscaping project on a local scale, defines the shape study of the landscape in coherence with the identity of site. The project process include involvement of stakeholders as components that characterize the ecosystem approach

LANDSCAPE PROJECT



Metotology for assessing the environmental, social and economic benefits of green infrastructure

EVALUATION BENEFITS Green Infrastructures

Vizija vključevanja zelene in modre infrastrukture v načrt Corona Verde v Torinu

»Glavno načelo pri načrtovanju zelenih in odprtih prostorov mesta Dunaj je, da so vsakemu občanu na voljo zelene površine različnih kakovosti in predvsem, da do njih lahko dostopa od doma.«

Praktično usposabljanje: Claudia iz Salzburga, Avstrija

Izvajalec usposabljanja: Mesto Dunaj, Avstrija



PIEMONT

Pri lokalni pilotni aktivnosti je bil cilj regije Piemont vključiti koncepte na naravi temelječih rešitev in ekosistemskih storitev v proces priprave načrta »Corona Verde«. Gre za strateški načrt za razvoj zelene infrastrukture na metropolitanskem območju Torina. Rezultat pilotne aktivnosti je priročnik o uporabi zelene infrastrukture in na naravi temelječih rešitev pri načrtovanju projektov za razvijanje odpornejših primestnih krajin.

Najprej smo ocenili ranljivost metropolitanskega območja Torina in morebitne koristi zelene infrastrukture, ki bi jo lahko zmanjšale. Na temelju te ocene smo razvili na naravi temelječe rešitve, ki se lahko uporabijo v določenih prostorskih razmerah, kot so javni ali zasebni projekti za razvoj zelenih površin oz. zasebni

projekti za razvoj vodnih površin. Rezultat tega dela je prostorski načrt s predlogom scenarija za razvoj območja in predlogi, kako upravljati obstoječo prostorsko strukturo in se spoprijeti z izzivi, kot so podnebne spremembe ali zdravje ljudi. Sestavljata ga shematski prikaz zasnove omrežja zelene infrastrukture za pilotno območje in besedilni del z načrtovalskimi ukrepi za zaščito, izboljšanje oziroma ponovno vzpostavitev ekosistemskih storitev na pilotnem območju.

Z novim pristopom vključevanja ekosistemskih storitev v prihodnje projekte želimo povečati raznovrstne koristi zelene infrastrukture (glej sliko na strani 39). Tako naj bi na primer uprave in načrtovalci pri načrtovanju na lokalni ravni pretehtali možnosti za uporabo na naravi temelječih rešitev, ki bi projektom prinesle dodano vrednost.

V naslednjem koraku bomo dokument razširili med strokovnjake, urade za načrtovanje, agencije in odločevalce, da bomo izpostavili njegovo dodano vrednost.

DUNAJ

Mesto Dunaj si skupaj s sosednjo občino Gerasdorf prizadeva urediti nov regionalni park »DreiAnger«. Pilotno območje se ne nahaja le na mejnem območju dveh občin, ampak tudi na mejnem območju med zveznima deželama Dunaj in Spodnja Avstrija. Ker smo želeli graditi na obstoječem sodelovanju med zveznima deželama, je pri pilotni aktivnosti tesno sodelovalo združenje za regionalno upravljanje SUM.

V Avstriji so zvezne dežele doslej sodelovale le pri upravljanju obstoječih naravnih in biosfernih parkov, ne pa pri razvoju in izvedbi novih projektov zelene infrastrukture. Mesto Dunaj in občina Gerasdorf sta skupaj razvila in izvedla prvi tak projekt ter tako vpeljala nov postopek načrtovanja, ki sega onkraj prejšnjih pristopov k sodelovanju. Ideja za razvoj novega regionalnega parka izhaja iz prizadevanja za razširitev obstoječega zelenega pasu mesta Dunaj z namenom obnoviti ekološke in rekreacijske povezave, okrepiti funkcionalnost ekosistemov, zagotoviti in izboljšati kakovost življenja ter izkoristiti priložnosti za gospodarski razvoj v povezavi s kmetijstvom. Namesto da bi najprej zasnovali postopek načrtovanja, smo na Dunaju začeli izvajati razvojni projekt, s katerim bo regionalni park »DreiAnger« postal medobčinska zelena infrastruktura. V prvem koraku so sodelavci biroja za krajinsko

načrtovanje analizirali krajino med Dunajem in Gerasdorfom ter prednosti in slabosti sedanje, pretežno kmetijske rabe zemljišč na tem območju. Po začetnih pogovorih s pomembnimi deležniki, kot so kmetijske in lovske zveze, smo na dvodnevni delavnici in konferenci o zelenih površinah pozvali več deležnikov ter občane Dunaja in Gerasdorfa, naj izrazijo svoja pričakovanja in sooblikujejo scenarije razvoja.

Rezultati krajinskega načrta in sodelovalne konference o zelenih površinah so bili podlaga za razvoj akcijskega načrta, s katerim smo določili nadaljnje korake za razvoj regijskega parka. Začeli smo z izvedbo akcijskega načrta, in sicer z obnovo poti, novo kolesarsko potjo in spletno anketo o imenu parka. Upamo, da bo ta novi pristop k razvoju zelene infrastrukture v kontekstu regionalnega načrtovanja spodbudil nastanek dodatnih ali novih projektov za razvoj zelene infrastrukture.

REFERENCE

www.regionalpark.wien.at

Idejne zasnove zelene infrastrukture v pilotnih projektih LOS_DAMA! (Aurore Meyfroidt)

IZZIV ŠT. 3

KAKO VKLJUČITI RAZLIČNE DELEŽNIKE

Vključevanje različnih vrst deležnikov je vedno izziv. Med njimi so na primer politiki, skupnosti, uradniki državne uprave, strokovnjaki, občani, nevladne organizacije, splošna javnost. Med njimi so oškodovanci in upravičenci, zagovorniki in nasprotniki. Deležniki lahko imajo različne vloge v projektu in v njem sodelujejo na več ravneh. Z vključevanjem raznolikih deležnikov v proces izvajanja postajajo projekti vse bolj kompleksni. Med različnimi interesi ali strategijami pogosto prihaja do trenj, ki jih je treba ublažiti. Kot vedno, pomanjkanje sredstev (osebja in denarja) otežuje vzpostavitev širšega sodelovanja. Praviloma se postavlja tudi vprašanje, kako rezultate vključiti v druge projekte in načrte.

Zakaj torej vključevati deležnike? Deležniki so ključ do uspešne izvedbe projekta. Lahko so (ali postanejo) gonilna sila, ambasadorji ali kritični glas, ki zahteva bolj vključujoč pristop. Sodelovanje deležnikov lahko spodbudi začetek dialoga, sodelovanje, ali pa opozori na resno težavo.

Odločitev o tem, koga vključiti, je precej odvisna od vsebine projekta. Nekaterim partnerjem projekta LOS_DAMA! je bilo v pomoč, da so vključili občane, denimo šolarje, drugi so se morali obrniti na upravne organe višjih ravni, kot so regije ali dežele.

Veliko pozornosti je treba nameniti tudi temu, kdaj in kako vključiti različne deležnike.

Čas in način vključitve sta precej odvisna od vsakega posameznega primera. Včasih je morda bolje, če določene stranke vključimo ločeno, na različnih ravneh in različno intenzivno.

Intenzivnost vključenosti ali sodelovanja sega od informiranja o projektu in ozaveščanja o posameznem vprašanju, do posvetov in vključevanja deležnikov v razvoj in napredovanje projekta ter tega, da jim prepustimo nadzor nad projektom.

Med izvajanjem projekta LOS_DAMA! sta se vsem projektnim partnerjem zdeli posebej pomembni dve skupini deležnikov: neorganizirane skupine, kot so občani, ki uporabljajo primestne krajine za rekreacijo, in politiki kot odločevalci.

Partnerji projekta LOS_DAMA! so odkrili, da je neorganizirane skupine najlažje doseči preko prilagojenih interaktivnih oblik, kot so (spletne) ankete in interaktivne igre, npr. lov na zaklad.

Nasprotno je lokalne politike in odločevalce lažje vključevati, saj dejavnosti, povezane s projekti, sodijo v njihovo pristojnost. Vendar ta skupina zaradi politične občutljivosti in volilnih ciklov prav tako zahteva pametno načrtovanje in komuniciranje, da projekta ne bi le izkoristili za politične kampanje.

SALZBURG

Cilj pilotnega projekta »Ecopool Salzburg« (Eko sklad Salzburg) je spodbuditi regionalne izravnalne ukrepe v zelenem pasu in na drugih zelenih površinah okoli mesta Salzburg. Naš namen je bil prepoznati in načrtovati primerna nadomestna območja na medobčinski ravni, ki so ključna za povezljivost in večnamenskost zelenega pasu. Hkrati je bil cilj tudi izboljšati neuradno medobčinsko in medsektorsko sodelovanje na ravni mestne regije. V Avstriji izravnalnih ukrepov zaradi razvoja mest ni nujno izvajati znotraj regije. Izravnalni ukrepi za izboljšanje regionalnega zelenega pasu bodo zaživel, ko bo med ključnimi deležniki mesta in regionalno ravni ter med ciljnimi skupinami, usmerjenimi v kmetijstvo in ohranjanje narave, vzpostavljeno sodelovanje, ki temelji na zaupanju.

V projekt »Ecopool Salzburg« sta bili vključeni dve glavni skupini deležnikov: uprave in nevladniki. Prva in osrednja skupina so deležniki iz uprav, in sicer upravna raven mesta Salzburg, regionalno združenje mesta Salzburg in okoliških skupnosti ter deželna vlada dežele Salzburg z oddelki za ohranjanje narave, prostorsko načrtovanje, kmetijstvo itn. Izbrali smo jih kot odločevalce, ključne deležnike in/ali ker so neodvisni pri načrtovanju. Vključevali smo jih v individualne pogovore, razprave in številna srečanja in delavnice. Naš cilj je bil vzpostaviti proces sodelovanja, ki temelji na enakosti v komunikaciji. Previden začetek s številnimi individualnimi pogovori in razpravami



Delovna skupina v Salzburgu

se je izkazal kot ustrezen, povečala se je stopnja sprejemanja. Ta pristop je bil ključen za to, da smo dosegli zaupanje med deležniki iz uprav. Tako smo se lahko z dvomi spoprijeli vnaprej in se pogovorili o vsaki od različnih zahtev posebej, preden smo začeli z izmenjavo med različnimi ravni.

Druga skupina deležnikov so zasebni lastniki zemljišč na potencialnih nadomestnih območjih, na primer kmetje, javni in poljavni lastniki zemljišč. Udeležba teh deležnikov je imela manjšo vlogo in je potekala v kasnejši fazi projekta. Osredotočili smo se predvsem na kmete, saj je bila njihova naklonjenost projektu bistvenega pomena za uspešno upravljanje izravnalnih ukrepov. Predstavniki lokalnih kmetov in uradni predstavniki kmetijske zbornice Salzburga so bili vključeni v forum, kjer so lahko postavljali vprašanja, podajali izjave in

»Vznemirljivo je izvedeti več o stališčih deležnikov in o tem, kako jih je mogoče vključiti, ne glede na to, ali gre za politike, uradnike ali kmete. Odprto in pravočasno vključevanje, ki temelji na medsebojnem zaupanju, je najboljše izhodišče za sodelovanje in pomaga pri upoštevanju različnih pogledov v projektu.«



Praktično usposabljanje: Christina z Dunaja, Avstrija

Izvajalec usposabljanja: Mesto Salzburg, Avstrija

izrazili svoja stališča o podrobnem zemljevidu izravnalnih ukrepov. Bistvenega pomena je bilo zagotoviti, da so aktivnosti in njihov pomen za regionalni razvoj razumljive tudi laični javnosti.

TRENTO

Mesto Trento je uporabilo večdisciplinarni, večstopenjski pristop, pri katerem je bilo pomembno sodelovanje z različnimi sektorji na več upravnih ravneh. Prizadevali smo si tudi za različne oblike udeležnosti nevladnih skupin deležnikov in sodelovanje z njimi. Za bolj neformalno izmenjavo smo na regionalni ravni v sestanke in predstavitve projekta vključili uradnike avtonomne province Trento in drugih upravnih organov. Glavni izzivi province Trento so bili sektorska razdeljenost med oddelki, zaradi česar je bilo težko razumeti, kdo bi moral biti vključen v projektne aktivnosti. Poleg tega

je zaradi dejstva, da je mesto Trento največja občina, kjer živi več kot 20 % prebivalstva celotne province, težko uravnesiti zastopanost različnih skupin deležnikov. Mesto Trento se sooča z nekaterimi težavami, ki jih v drugih občinah ne poznajo. Na vmesni ravni je mesto v opredeljevanje odprtih vprašanj, ki se nanašajo na rekreacijsko in ekološko povezljivost, vključilo občane. Cilj tega sodelovalnega pristopa je povečati ozaveščenost občanov o primestnih krajinah in z njihovim lastnim znanjem spodbuditi zavezanost k vpeljavi rekreacijskih objektov. Na lokalni ravni so četrtne skupnosti in šole sodelovale pri terenskih obiskih in na delavnicah. Ti dogodki so nam olajšali navezavo stikov in zbiranje različnih mnenj in zahtev. Poleg tega ima mesto Trento zanimivo pobudo za podporo občanom, ki se izvaja preko »oddelka« za pobude »od spodaj navzgor«. Ta oddelek

pomaga iskati partnerje in zemljišča za pobude občanov.

Med najpomembnejšimi deležniki pilotnega projekta mesta Trento so sveti četrtnih skupnosti in šole. Ti so temeljnega pomena za »prevajanje« ključnih sporočil projekta LOS_DAMA! na nižje in bolj operativne ravni. Lokalni sodelovalni izvedbeni projekti so bili hkrati poskusi, iz katerih smo se naučili, kako razširiti ukrepe na druge soseke, in spodbuda za dolgoročno strateško načrtovanje. Kar zadeva svete četrtnih skupnosti, je bilo najzahtevneje povezati njihovo vključevanje z dolgoročnimi strateškimi projekti, saj ti projekti nimajo takojšnjega in opaznega vpliva na njihovo območje. Da bi se soočili s tem izzivom in prikazali dodatne koristi za soseke, smo aktivnosti poskušali izvajati tudi na lokalni ravni. O vmesnih rezultatih smo pogosto razpravljali s sveti četrtnih skupnosti, da bi med procesom dobili čim več povratnih informacij in tako ustvarili zavezanost in zbližali poglede. Pilotni projekt s prizadevanji za razumljiv in dostopnejši strateški načrt je primer novega, preglednejšega procesa načrtovanja z vključevanjem deležnikov. V prihodnje je potrebno v upravah še okrepiti sodelovanje med oddelki in upravnimi organi. Več pozornosti je treba nameniti tudi družbenim vidikom načrtovanja, kar pomeni tudi sodelovanje z oddelki za družbene zadeve za skupno delo na potrebnih izboljšavah.



Kolesarski izlet v Trentu

REFERENCE

www.oekopool-sbg.at

IZZIV ŠT. 4

KAKO OJAČATI OZAVEŠČENOST IN DOJEMANJE VREDNOT

Povečevanje ozaveščenosti o kulturni in naravni vrednosti ter prednostih primestnih krajin je pomemben predpogoj za izboljšanje zelene infrastrukture. Pred zasnovo aktivnosti je pomembno, da določimo, katerim ciljnim skupinam bodo namenjene, in da spoznamo te skupine. Ozaveščenost javnosti je posebej pomembna za spodbujanje trajnostnega načina bivanja, višje vrednotenje in spoštljivejše ravnanje v primeru nasprotujočih si interesov. Ozaveščanje odločevalcev o okoljskih vprašanih je nujno, če želimo biti udeleženi pri določanju prioritete in doseči izboljšanje okvirnih pogojev ter povečanje virov. To ima dve plati: javna ozaveščenost lahko vpliva na to, kako odločevalci določajo prioritete, institucionalne kampanje za javnost pa pripomorejo k temu, da se ljudje bolj zavedajo, kako zelena območja izboljšujejo kakovost bivanja. Delo s ciljnim skupinami je še bolj zapleteno, ker ne občani ne odločevalci niso del homogenih skupin. Občani so lahko splošna javnost, lastniki zemljišč, stanovalci ali kaj drugega. Odločevalci so lahko tisti, ki so izvoljeni, ali pa ključni akterji v gospodarstvu, kot so razvijalci nepremičninskih projektov. Za uspešen pristop je treba upoštevati vse pomembne skupine, poznati njihove posebne interese, motive in kontekst, v katerem delujejo. Tukaj predstavljamo aktivnosti projekta LOS_DAMA! v Grenoble in Münchnu. Čeprav se zdi, da so občani najbolj dostopna ciljna skupina, je pri njej hkrati težje oceniti vpliv. In medtem ko je ozaveščenost o ekoloških vprašanih in o novem,

bolj trajnostnem načinu bivanja dandanes precej razširjena, je globlje spremembe vedenja težje doseči in je zanje potreben čas. Dosežemo jih lahko le s spremembami politik in načinov njihovega udejanjanja ter s tem povezanih spodbud.

GRENOBLE

V metropolitanskem kontekstu, ki ga zaznamuje rast naselij, zelene površine tekmujejo z raznolikimi in zelo močnimi interesi. Če jim želimo biti konkurenčni, je potrebno interese in cilje okrepiti v korist zelene infrastrukture. Zanimiv primer takega pristopa je Grenoble z novim načrtom rabe zemljišč na metropolitanskem območju (PLUi). Čeprav ta načrt ne zahteva popolnega prenehanja sprememb namembnosti kmetijskih zemljišč, zahteva zmanjšanje za okrog 20%. Z lovom na zaklad v parku Les Vouillants v Grenoble in zemljevidom zakladov v Münchnu (glej opis pilotnih aktivnosti) smo poskušali predstaviti prednosti primestnih območij in izpostaviti elemente, ki imajo naravno in kulturno vrednost za družbo. Te prostore je treba bolj upoštevati v prostorski politiki. Vendar zgolj izpostavljanje prostorskih »zakladov« ne kaže vrednosti bolj »vsakdanjih« površin in ne postavi vprašanja konkurenčnih rab. Možnosti obravnave teh vprašanj omejuje tudi dejstvo, da javne uprave težko kritično ocenjujejo sistem načrtovanja in razvoja prostora, ki ga same izvajajo.



Informacijska točka na lokalni tržnici južno od Münchna

V želji izogniti se tem pomanjkljivostim bo Metropolita Grenoble-Alpe pripravila razstavo, ki prikazuje pretekli razvoj funkcij šestih območij in kakšna bi ta območja lahko bila čez 20 do 30 let:

- Venon je območje biotske raznovrstnosti s suhimi travniki;
- Le Sappey-en-Chartreuse je zgodovinski kraj za preživljanje prostega časa v gorah in klimatsko letovišče;
- v dolini reke Isère se razvija območje za prostočasne aktivnosti v kmetijskem okolju;
- Seyssins je nekdanje podeželje, ki postaja predmestje;
- Séchillienne je nekdanja industrijska vas, zdaj spalno naselje;
- Reymure-Rochefort je kmetijska ravnina in zaščiteno območje vodnega zajetja.

Razstava bo predvidoma na ogled dve do tri leta in jo lahko spremljajo konference in pogovori, zaradi česar bo imela večji potencial za povečevanje ozaveščenosti od lova na zaklad. Javni nosilci odločanja danes bolje razumejo podnebna vprašanja in pomen zelenih pasov. Zaradi drugih zahtev družbe pa sta gospodarstvo in stanovanjska politika še vedno v prednosti pred ekologijo. To se odraža v vse večji porabi prostora za nova pozidana območja. Na strokovnih predavanjih v okviru projekta LOS_DAMA! se nismo posvečali kritiki tega stanja, temveč smo predstavili orodja za učinkovitejše vključevanje ciljev biotske raznovrstnosti, ekologije in krajine v projekte in aktivnosti. V projekt lahko zato vključimo tehnično osebje in nekaj izvoljenih uradnikov, ki so dovezetni za podnebno in zeleno problematiko. Ta pristop bi lahko dopolnil münchensko konferenco



»V tekmi za zemljišča in druge vire se zdi, da je siva infrastruktura največji nasprotnik zelenih površin. V Metropoli Grenoble-Alpe si zelo prizadevajo za izboljšanje zelenih območij. Mnoge ustanove si prizadevajo povečati ozaveščenost o prednostih in potrebi po zeleni infrastrukturi. To javno sodelovanje se mora še nadaljevati in rasti, predvsem zato, da bo to načelo postalo prevladujoče v postopkih odločanja!«

Praktično usposabljanje: Linda iz Münchna, Nemčija

Izvajalec usposabljanja: Metropolita Grenoble-Alpe, Francija

»Let's do Moor«, ki je omogočila močnejšo zavezanost ključnih lokalnih odločevalcev razvoju krajine. Če želimo podpreti izvedbo in preseči izjave in dobre namene, bi bilo koristno pritegniti tiste, ki delujejo/svetujejo, in tiste, ki sprejemajo odločitve.

V Franciji je pomembna opredelitev regionalnih shem za ekološko skladnost (SRCE) in njihova vključitev v glavne dokumente prostorskega načrtovanja na lokalni ravni. Vendar pa je za ekološko kakovost območja, še posebej primestnih robov, potreben celovitejši pristop. Medtem ko so veliki urbanistični projekti podvrženi strogemu okoljskemu nadzoru, to ne velja za »razpršeno gradnjo«. Vlagatelji in drugi manjši urbani akterji so obravnavani obrobno, predpisi za manjše razvojne projekte pa so pomanjkljivi. V Grenoblu so to vprašanje obravnavale smernice PLUi za krajino in biotsko raznovrstnost.

Smernice so se šele začele izvajati, zato oceno še pričakujemo. Tudi aktivnosti projekta LOS_DAMA! dolgoročno večajo potencial za ohranjanje in vrednotenje »navadne« narave.

MÜNCHEN

München je na treh območjih preizkusil različne načine izboljšanja sodelovanja in povečanja ozaveščenosti medobčinskih združenj. Pomembna dodana vrednost je bila v tem, da smo ojačali povezave med upravljalci in skupaj pregledali aktivnosti. Tako smo se vsi udeleženi učili drug od drugega. Ugotovili smo, da je bil lov za zakladom v javnosti zelo uspešen. Vendar pa smo, predvsem v primerjavi s konferenco Dachauer Moos, ugotovili, da že v začetku nismo dovolj vključili odločevalcev na območju reke Würm. Na srečo so zaradi poročanja medijev in pozitivnega odziva javnosti politiki

vseeno pokazali interes za projekt in javno predstavili zemljevid zakladov. Sočasno sta drugi dve združenji prepoznali dodano vrednost in privlačnost pristopa z lovom na zaklad. Na temelju te prve izkušnje bomo to obliko lokalne aktivnosti prenesli na še več območij.

Veliko pozornosti je pritegnila posebna zasnova konference »Let's do Moor« s predstavitvami deležnikov oziroma njihovih pogledov, ki so bili enako pomembni kot izjave politikov, in tržnico možnosti, vpeto v edinstveno lokacijo dogodka. S prispevki, ki so vključevali vse od zgodovine in osebnih izkušenj do znanstvenih spoznanj, je povezala različne sektorje in ravni odločanja. Zdi se, da so v takem ozračju tako odločevalci kot drugi udeleženci spoznali, da so lahko ponosni na to čudovito, vendar ogroženo krajino. Glede na povratne informacije se zdi, da so se stvari začele premikati v smeri novih omrežij in dolgoročnih učinkov.

S tretjo pilotno aktivnostjo se München in Združenje za resave osredotočata na boljšo vizualizacijo in digitalno predstavitev krajin. V središču pozornosti je krajinski načrt, ki že dolgo obstaja, vendar ni zavezujoč, in ga bomo preoblikovali z novo in sodobno vidno podobo. Upamo, da bomo s tem spodbudili vzpostavitev in izboljšanje zelene infrastrukture, nova in privlačna predstavitev pa bo namenjena tudi javnosti. Poskrbeli smo za novo podobo krovne spletne strani združenja in spletnih strani organizacij, njegovih članic. Spletne strani občin pogosto sploh niso vključevale krajinskih vprašanj. Upamo, da bo nova "slika" primestnih krajin Münchna povedala več o njihovem pomenu in ponovno povezala odgovorne občine.



Lov na zaklad v Grenoblu

REFERENCE

www.youtube.com/watch?v=Ojjog57m3js

<https://www.youtube.com/watch?v=W8aOgq74ow4>

IZZIV ŠT. 5

KAKO IZBOLJŠATI MEDOBČINSKO SODELOVANJE

Čeprav medobčinsko sodelovanje predstavlja težavo že več desetletij, je vseeno ključnega pomena. Področja, kot so stanovanja, delo, prevoz, mobilnost, javne storitve in številna druga, so medsebojno prostorsko povezana. Krajine niso zamejene z administrativnimi mejami. Zato je za razvoj povezanih zelenih območij v mestnih regijah potrebno medobčinsko sodelovanje.

Preobrazba in rast mest povzročata pritisk na odprti prostor. To je posebej opazno v alpski regiji, kjer se preostala odprta in zelena območja soočajo s številnimi zahtevami. Zaradi novih vzorcev poklicnega in zasebnega življenja lahko zunaj preživimo več časa na nove načine. Pri tem so športne aktivnosti včasih v nasprotju s potrebo po bolj mirni rekreaciji. Hkrati zavezanost k trajnostnemu razvoju in odpornosti zahteva ohranjanje kmetijstva, vrtnarstva in gozdarstva znotraj aglomeracij, vključno s pobudami prebivalcev za vrtnarjenje in kmetovanje. Obenem je zaščita in ponovna vzpostavitev naravi bližnjih območij kot osrednjih elementov ekološke povezanosti priznan cilj po vsej Evropi.

Vse te zahteve kličejo po celovitem načrtovanju in reševanju sporov, ki segata čez upravne meje. Vendar pa vse države alpske regije nimajo metropolitanskih uprav z uradnimi organi odločanja. Hkrati je tudi tam, kjer take institucije obstajajo, potrebnega več medobčinskega sodelovanja za premagovanje ovir pri razvijanju, izboljševanju in upravljanju zelene infrastrukture.

Zlasti v Nemčiji in Avstriji je neodvisnost lokalnega načrtovanja močno in globoko zakoreninjena v sistemu upravljanja. Zato so za skupna prizadevanja in skupno iskanje rešitev potrebne oblike neformalnega sodelovanja po meri akterjev. Evropski projekti, kakršen je LOS_DAMA!, ponujajo priložnost za lažje medobčinsko sodelovanje in upravljanje.

S pilotnimi aktivnostmi projekta LOS_DAMA! smo prispevali k »ustvarjanju konteksta«, s katerim bi podprli upravljanje metropolitanskih območij, ki bi bilo v prid zeleni infrastrukturi. Namesto priložnostnih aktivnosti smo s pilotnimi projekti v središče postavili komunikacijo in strateške aktivnosti, s čimer smo ustvarili prostor za srečanja med različnimi »svetovi«. Srečanja in ustvarjanje skupnih zavez so potekala med političnimi predstavniki, strokovnjaki in drugimi deležniki, med vladnimi organi na različnih ravneh in med različnimi sektorji.

Eden najpomembnejših ciljev projekta LOS_DAMA! je ozaveščanje o naravnih in kulturnih bogastvih zelenih površin in krajin. Zato smo pri številnih aktivnostih izpostavili lepoto in razkrivali potencial krajin, da bi sprožili občutke pripadnosti in identitete. Med ozaveščanjem o krajinskih »zakladih« nam je uspelo, da smo z aktivnostmi dosegli močnejšo zavezanost vseh deležnikov k skupnemu delovanju.



Krajinska konferenca s politiki blizu Münchna

MÜNCHEN

V enem od pilotnih projektov mesta München smo zbrali vse ključne deležnike za močvirno območje severno od mesta. »Dachauer Moos« je krajina s preostanki močvirja in resav ter z veliko biotsko raznovrstnostjo, in vendar na tem območju danes prevladuje kmetijstvo. Naš cilj je bil ozavestiti deležnike o naravnih in kulturnih dobrinah območja, obuditi politično zavezanost za zaščito ter spodbuditi medobčinsko sodelovanje v združenju Dachauer Moos in širše. Oktobra 2018 smo na konferenci za razvoj krajine »Let's do MOOR« zbrali ključne deležnike iz različnih sektorjev in politične predstavnike z vseh ravni, od lokalne do zvezne (deželne). Na njej naj bi devet županov in dva okrajna svetnika podpisali deklaracijo za krajino Dachauer Moos, ki vključuje strateške cilje, kar pa je bilo zavrnjeno z navadno večino glasov v eni od občin.

Nekateri člani sveta so deklaraciji nasprotovali zato, ker so v njej videli preveč obveznosti, drugi pa so ji očitali, da je v nekaterih izjavah preveč neodločna. Vseeno so se uvodna srečanja in konferenca izkazali za koristno naložbo. Vsebina deklaracije se odraža v skupni viziji, ki smo jo ustvarili med konferenco in po njej.

Zasnova konference je bil precej neobičajna, saj so v prvem delu imeli besedo lokalni lovci, kmetje, zgodovinarji, naravovarstveniki, fotografi in pohodniški vodniki. To so še posebej pozdravili politiki, ki so se je udeležili, saj so dobili vpogled v stališča občanov. Tesno sodelovanje projekta LOS_DAMA! z Akcijsko skupino 7 za izvajanje Strategije EU za alpsko regijo (EUSALP) je pomenilo priložnost, da smo konferenco povezali z dogodkom ob praznovanju desete obletnice Programa za zaščito podnebja na Bavarskem (KliP).



»Menim, da je zlasti pri načrtovanju in razvoju prostora zelo pomembno dobro medsebojno razumevanje med mestno upravo in nosilci političnega odločanja. Zdi se mi zelo koristno, da bi imeli, kot tu v Münchnu, vodjo oddelka, ki ga izvoli mestni svet in je njegov član, hkrati pa je odgovoren za upravljanje uradov za načrtovanje in gradnjo.«

Praktično usposabljanje: Stefano iz Trenta, Italija
Izvajalec usposabljanja: Mesto München, Nemčija

Tako smo del konference namenili bolj znanstvenemu vidiku pomena močvirij za blaženje podnebnih sprememb. Nazadnje pa je vrednost, ki jo imajo močvirja za različne uporabnike, prikazal še »trg možnosti«. Na to neuradno srečanje so bili povabljeni zunanji govorniki, da bi predstavili mogoče oblike medobčinskega sodelovanja za izboljšanje krajine. Udeleženci so srečanje ocenili kot navdihujoče. Dogodek je bil deležen izjemnega odziva, ustvaril je pozitivno energijo in deloval kot spodbuda za prihodnje aktivnosti.

SALZBURG

Leta 2013 je mesto Salzburg skupaj z okoliškimi občinami vzpostavilo primestni zeleni pas za preprečevanje pritiska na rabo zemljišč in širjenje poselitve. To je obvezna sestavina načrtov rabe prostora, ki so obvezujoči, vendar pa ni na voljo

ukrepov za razvoj ali upravljanje zelenih območij. V projektu LOS_DAMA! smo želeli zeleni pas razviti v zeleno infrastrukturo, ki bi zagotavljala ohranjanje narave, povezanost z okoljem, rekreacijo in drugo. V ta namen je inštitut SIR dal pobudo za ustanovitev sklada nadomestnih zemljišč in ustanovil usmerjevalno skupino za ta Eko sklad (»Ökopool«). Usmerjevalna skupina upravlja regionalni »sklad« nadomestnih zemljišč in finančnih sredstev. Gre za strateški pristop, ki temelji na medobčinskem in medsektorskem sodelovanju znotraj mestne regije.

Inštitut SIR je naročil prostorsko analizo, da bi določili ustrezna nadomestna zemljišča. Krajinski načrt vključuje ključna območja in medsebojne povezave, preprečuje posamične odločitve in deluje v prid dolgoročnemu razvoju zelene infrastrukture. Lokalni akcijski načrti vsebujejo začetne izravnalne ukrepe in so poskusno



Večnamenska zelena infrastruktura

polje za tak pristop. Previdni koraki ob začetku procesa so vključevali veliko individualnih razgovorov, s čimer smo dosegli dobro sprejetost in preseglji prvotna pričakovanja, tako da se je delavnic udeležilo več strokovnjakov in deležnikov. Usmerjevalna skupina vključuje regionalno združenje mesta Salzburg in okoliških občin, mesto Salzburg, zvezno deželo Salzburg, upravne organe okraja Salzburg ter inštitut SIR, ki vodi aktivnosti Eko sklada. Ukrepi za razvoj in delovanje sklada so vključeni v nadaljnje projekte, gre za pravne prilagoditve in umeščanje zasnove v nov razvojni načrt zvezne dežele Salzburg. Pri povezovanju in vplivanju na miselnost, ki sta cilj projekta, gre za postopen proces. Kadar pride do nasprotnih interesov, je potrebno doseči umiritev sporov. Za bolj vključevalen pristop, ki bi vključeval širšo javnost, so potrebni dodatni viri.

REFERENCE

<https://www.verein-dachauer-moos.de/>

<https://www.oekopool-sbg.at/>



LOS_DAMA! MREŽA ALPSKIH MEST

Evropski sklad za regionalni razvoj



LOS_DAMA! IN ŠE VEČ ...

MREŽA ALPSKIH MEST

Za zeleno infrastrukturo sta potrebni dolgoročna zavezanost in čezmejno sodelovanje na vseh ravneh. Zato da bi ohranili dinamiko in razširili partnerstvo, smo ustanovili mrežo alpskih mest in metropolitanskih uprav. Na začetku so bili njeni člani Grenoble, München, Trento in Dunaj. Politični predstavniki so se k nadaljnjemu sodelovanju zavezali 2. oktobra 2017. Doslej so se mreži pridružili še Gradec, Innsbruck, Salzburg, Milano, Verona in Bergamo ter metropolitanski regiji Milano in Torino. V memorandumu o soglasju in sodelovanju (MoU) se zavezujemo, da bomo izboljšali razvoj, podobo in vzdrževanje primestnih zelenih prostorov in krajin. Poudarjamo pomen njihovih ugodnih učinkov in koristnih funkcij za urbana območja ter za alpsko regijo kot celoto.

ZA KAJ SE ZAVZEMAMO ČLANI MREŽE ALPSKIH MEST

Prizadevamo si za sodelovanje lokalnih uprav na metropolitanskih območjih, da bi izboljšali mestne, primestne in podeželske odprte prostore. Osrednja značilnost aktivnosti je sodelovanje z interesnimi skupinami, deležniki in širšo skupnostjo. Naš cilj je določiti območja in obstoječe infrastrukture, ki so primerne za nadaljnji razvoj v zeleno infrastrukturo. Še naprej bomo razvijali orodja in pristope, ki bodo



Podpisan memorandum o soglasju

omogočali rabo mestnih in regionalnih odprtih prostorov v različne namene – s čimer bomo povečevali njihov potencial zelene infrastrukture. Dodeljevali bomo sredstva in lobirali za ustrezne pravne in finančne pogoje ter trajnostno vlagali v zeleno infrastrukturo. Na podlagi preteklih izkušenj in uspešnih politik zaupamo v sodelovanje in si bomo še naprej prizadevali za medsebojne izmenjave in se učili drug od drugega.

SODELOVANJE S SKUPINO EUSALP

Mreža mest in metropolitanskih območij tesno sodeluje s Strategijo EU za alpsko regijo (EUSALP). Evropska alpska makroregija





Politični predstavniki mest in metropolitanskih regij

omogoča upravljanje na več ravneh. Strategija EUSALP je celovit okvir, ki ga je odobril Evropski svet za obravnavanje skupnih izzivov, s katerimi se sooča osrednji alpski prostor in okoliška območja. EUSALP prinaša priložnost za izboljšanje čezmejnega sodelovanja, opredelitev skupnih ciljev ter njihovo učinkovitejše skupno izvajanje. Akcijska skupina EUSALP 7 se osredotoča na razvijanje ekološke povezanosti za izboljšanje oskrbe z ekosistemskimi storitvami v celotni alpski regiji. Po ustanovitvi naše mreže na skupni konferenci so okoljski ministri držav, vključenih v strategijo EUSALP, potrdili politično deklaracijo »Alpska zelena infrastruktura – združevanje sil za naravo, ljudi in gospodarstvo«. Člani Mreže mest pozdravljamo pobudo Akcijske

skupine 7, da bi alpska regija postala vzorčna regija za zeleno infrastrukturo. Z izvajanjem aktivnosti na lokalni ravni želimo poudariti pomen primestnih odprtih prostorov in medobčinskega sodelovanja. S strateškim sodelovanjem prispevamo tudi k razvoju politik na ravni EU in na mednarodni ravni.

PRIDRUŽITE SE MREŽI MEST

Vabimo tudi druge mestne in metropolitanske uprave, da se pridružijo mreži alpskih mest in z nami delijo cilje, da bi zaščitili dragocene odprte prostore in krajine ter jih izboljševali in razvijali kot zeleno infrastrukturo.

los_dama@muenchen.de

LOS_DAMA! PARTNERJI PROJEKTA IN OPAZOVALCI

Evropski sklad za regionalni razvoj



LOS_DAMA!

KONTAKTI PARTNERJEV PROJEKTA

Landeshauptstadt München (vodilni partner)

Franziska Drasdo +49 89 233 24508

los_dama@muenchen.de

www.muenchen.de/los_dama

Comune di Trento

Giovanna Ulrici +39 0461 884524

giovanna_ulrici@comune.trento.it

[www.comune.trento.it/Aree-tematiche/
Ambiente-e-territorio/Parchi-e-giardini/Iniziative/
LOS_DAMA](http://www.comune.trento.it/Aree-tematiche/Ambiente-e-territorio/Parchi-e-giardini/Iniziative/LOS_DAMA)

Grenoble-Alpes Métropole

Guillaume Tournaire +33 4765 95706

guillaume.tournaire@lametro.fr

www.lametro.fr/482-programmes-europeens.htm

Regione Piemonte

Maria Quarta +39 011 4324518

maria.quarta@regione.piemonte.it

www.regione.piemonte.it/ambiente/los_dama/

Universität Tübingen

Corinna Jenal +49 7071 2977535

corinna.jenal@uni-tuebingen.de

Urbanistični inštitut Republike Slovenije (UIRS), Ljubljana

Sergeja Praper Gulič +386 1420 1318

sergeja.praper@uirsi.si

www.uirsi.si/projekt?id=323

SIR Salzburg

Manuela Brückler +43 662 62345524

manuela.brueckler@salzburg.gv.at

[www.salzburg.gv.at/bauenwohnen_/Seiten/los-
dama.aspx](http://www.salzburg.gv.at/bauenwohnen_/Seiten/los-dama.aspx)

Stadt Wien

Christina Stockinger +43 1 4000 88886

christina.stockinger@wien.gv.at

www.wien.gv.at/kontakte/ma18/index.html

TUM - Technische Universität München

Martina van Lierop +49 8161 714777

martina.van-lierop@tum.de

[https://www.landschaftsentwicklung.wzw.tum.
de/startseite/](https://www.landschaftsentwicklung.wzw.tum.de/startseite/)

Université Grenoble Alpes

Aurore Meyfroidt +33 476822038

aurore.meyfroidt@umrpacte.fr

LOS_DAMA! OPAZOVALCI PROJEKTA

MESTNE IN METROPOLITANSKE UPRAVE

Provincia di Bergamo

Stadt Graz

Stadt Innsbruck

Mestna občina Ljubljana

Comune di Milano

Stadt Salzburg

Stadt Zürich

Città Metropolitana di Torino

MEDNARODNE, REGIONALNE IN IZOBRAŽEVALNE USTANOVE

CIPRA International

Provincia autonoma di Trento

Bayerisches Staatsministerium für Umwelt
und Verbraucherschutz

Provincia di Bergamo

Fondazione Edmund Mach

ISPRA – Istituto Superiore per la Protezione e
la Ricerca Ambientale

Università di Trento

Università degli studi della Basilicata



Partnerji projekta LOS_DAMA! na obisku v Zürichu

ZDRUŽENJA IN LOKALNI PARTNERJI

Ente di Gestione Parco del Po e Collina
Torinese

Conseil d'architecture, d'urbanisme et
de l'environnement (CAUE) - Isère

Europäische Metropolregion München (EMM)

Krajinski park Ljubljansko barje

Regionalverband Salzburg Stadt und
Umgebungsgemeinden

Stadt-Umland-Management Wien/
Niederösterreich

AVTORSTVO FOTOGRAFIJ

Partnerji projekta LOS_DAMA! si pridržujemo avtorske pravice za vse fotografije v priročniku, razen za spodaj navedene:

Jošt Gantar (Ljubljana):

<http://www.slovenia.info>

str. 2 zgoraj levo in desno na sredini

str. 32 levo na sredini

Andrej Hudnik Zaviršek (Ljubljana):

str. 31 zgoraj desno

Christian Fürthner (Dunaj):

str. 1 (naslovnica) zadnja na desni

Ministrstvo dežele Bavarske za zaščito okolja
in varstvo potrošnikov (München)

str. 51 zgoraj

str. 54 zgoraj desno

str. 57 zgoraj

Franck Crispin (Grenoble):

str. 21 zgoraj desno

str. 32 spodaj

Simon Koblar (Ljubljana):

str. 35 zgoraj

Manca Dremel (Ljubljana):

str. 37 zgoraj

Lukas Barth (München):

str. 16 levo na sredini

str. 47 zgoraj

str. 64 (zadnja stran) spodaj levo

Michele D'Ottavio (Torino):

str. 28 zgoraj desno

str. 32 v sredini

Giuseppe Gorfer (Trento):

str. 2 spodaj desno

Copernicus:

str. 12-15

Kataložni zapis o publikaciji (CIP) pripravili v
Narodni in univerzitetni knjižnici v Ljubljani

COBISS.SI-ID=21810179

ISBN 978-961-6390-56-9 (pdf)

IZDAJATELJ

Mesto München - Oddelek za urbanistično
načrtovanje
Blumenstrasse 28a - 80331 München

TUM - Tehnična univerza v Münchnu
Arcisstraße 21 - 80333 München
www.muenchen.de/los_dama
los_dama@muenchen.de

Regija Piemont
Oddelek za strateško načrtovanje in zeleno
gospodarstvo
corso Bolzano, 44 - 10121 Torino
los_dama@regione.piemonte.it
v sodelovanju z
Oddelkom za zunanje odnose in sporočanje

UREDNIŠTVO

Ta publikacija je nastala v sodelovanju z vsemi
partnerji projekta LOS_DAMA! pod vodstvom
Franziske Drasdo (MUC).

UREDNIŠKI ODBOR

Sylvia Pintarits (MUC), Guillaume Tournaire (GAM),
Manuela Brückler (SIR), Giovanna Ulrici (TRENT),
Luigi LaRiccia (PIEM), Damjana Gantar (UIRS),
Martina van Lierop (TUM)

AVTORJI

Avtorji publikacije so partnerji projekta.

SLOVENSKI SOAVTORICI

Damjana Gantar, Ina Šuklje Erjavec (UIRS)

PREVAJANJE

Kern AG

POPRAVKI PREVODA, LEKTORIRANJE SLOVENSKEGA BESEDILA

Polona Mesec

STROKOVNI PREGLED PREVODA

Sergeja Praper Gulič, Damjana Gantar (UIRS)

ZASNOVA IN POSTAVITEV

ERICA s.a.s. - Pinerolo [TO]

TUM - Tehnična univerza v Münchnu
Martina van Lierop, Nuria Roig

Urbanistični inštitut Republike Slovenije
Nina Goršič (tehnična urednica za slovensko izdajo)

ZALOŽNIK ZA SLOVENSKO IZDAJO

Urbanistični inštitut Republike Slovenije

Prva elektronska izdaja

Spletna lokacija publikacije (URL):

http://www.uirs.si/pub/prirocnik_los_dama_slo.pdf

Publikacija je brezplačna.

Ljubljana, december 2019

Projekt LOS_DAMA! (november 2016 -
december 2019) je v okviru programa Evropske
unije Območje Alp sofinanciral Evropski sklad
za regionalni razvoj (ERDF).

